

ДОГОВОР
№ МЕР-РС-ДОГ-12/12.05.20 г.

Днес, 12.05.2020 г., в гр. Русе, между:

„ЕЛЕКТРОЕНЕРГИЕН СИСТЕМЕН ОПЕРАТОР“ ЕАД, МЕР Русе със
седалище и адрес на управление: гр. Русе, ул. "Борисова" № 27, ЕИК 175201304, идентификационен номер по ЗДДС № BG 175201304, представлявано от Емил Костадинов – Ръководител МЕР Русе, пълномощник на Изпълнителния директор съгласно пълномощно №1468/18.04.2018 г. с рег. №2976/17.04.2018 г. на нотариус с рег. № 320 на Нотариалната камара при РС София, наричан за краткост „ВЪЗЛОЖИТЕЛ“,

и
ДЗЗД „Борна Оряховица 2019“ със седалище и адрес на управление: гр. Русе, ул. "Николаевска" № 14, ет. 2, офис № 14, ЕИК 177345483, код по Регистър БУЛСТАТ 177345483 и ДДС № BG 177345483, представлявано от Стоян Станчев - Управител, наричан по-долу за краткост „ИЗПЪЛНИТЕЛ“

ВЪЗЛОЖИТЕЛЯТ и ИЗПЪЛНИТЕЛЯТ наричани заедно „Страните“, а всеки от тях поотделно „Страна“, на основание чл. 112 от Закона за обществените поръчки (ЗОП) и решение № МЕР-РС-ЗАП-503 от 15.04.2020 г. на ВЪЗЛОЖИТЕЛЯ за определяне на изпълнител на обществена поръчка с предмет: „Проектиране, доставка и изграждане на видеонаблюдение, СОТ, периметрова охрана и пожароизвестяване в обекти на ЕСО ЕАД, МЕР Русе“, Обособена позиция № 2, се сключи този договор („Договора/Договорът“) за следното:

1. ПРЕДМЕТ НА ДОГОВОРА

1.1. ВЪЗЛОЖИТЕЛЯТ възлага, а ИЗПЪЛНИТЕЛЯТ приема да изпълни проектиране, доставка и изграждане на видеонаблюдение, СОТ, периметрова охрана и пожароизвестяване в п/ст Дулово в съответствие с разпоредбите на този договор, изискванията на ВЪЗЛОЖИТЕЛЯ и офертата на ИЗПЪЛНИТЕЛЯ, наричани за краткост „Работи“ или „Работа“.

1.2. Предметът на договора се изпълнява на два етапа:

1.2.1. Първи етап - изработване на работен проект;

1.2.2. Втори етап - доставка на устройства и съоръжения и монтаж и пускане в действие на системите.

2. ЦЕНА

2.1. За изпълнението на предмета на Договора ВЪЗЛОЖИТЕЛЯТ се задължава да заплати на ИЗПЪЛНИТЕЛЯ обща цена за цялостно изпълнение на поръчката в размер на 42 980,00 (четиридесет и две хиляди деветстотин и осемдесет) лева без ДДС или 51 576,00 (петдесет и една хиляди петстотин седемдесет и шест) лева с ДДС (наричана по-нататък „Цената“ или „Стойността на Договора“), съгласно Ценовото предложение на ИЗПЪЛНИТЕЛЯ, съставляващо Приложение № 3 към договора, в това число:

2.1.1. Цена за изготвяне на работния проект в размер на 4 300,00 (четири хиляди и триста) лева без ДДС или 5 160,00 (пет хиляди сто и шестдесет) лева с ДДС.

2.1.2. Цена за изпълнение на СМР (доставка на материали и съоръжения и изграждане на системи) в размер на 38 680,00 (тридесет и осем хиляди шестстотин и осемдесет) лева без ДДС или 46 416,00 (четиридесет и шест хиляди четиристотин и шестнадесет) лева с ДДС.

3. УСЛОВИЯ И НАЧИН НА ПЛАЩАНЕ

3.1. ВЪЗЛОЖИТЕЛЯТ заплаща на ИЗПЪЛНИТЕЛЯ Цената по този Договор, както следва:

3.1.1. Цената по т. 2.1.1 - в размер на 100 % (сто процента) в срок до 30 (тридесет) календарни дни след представяне на:

(а) Оригинална данъчна фактура, издадена не по-късно от 5 дни след датата на протокола по т. (б) и

(б) Оригинален протокол от Технически съвет на Възложителя за приемане на проекта без забележки.

3.1.2. Заплащането на изпълнените видове работи по чл. 2.1.2. ще се извършва ежемесечно, в размер на 95 % от фактурираната стойност на изпълнените видове работи, в срок до 30 календарни дни, с банков превод, по сметката на ИЗПЪЛНИТЕЛЯ след представяне на:

(а) Оригинална данъчна фактура за стойността на изпълнените СМР, издадена не по-късно от 5 дни след датата на протокола по т. (б);

(б) Протокол за установяване на изпълнените и подлежащи на заплащане натурални видове строително-монтажни работи, съдържащ количествено-стойностна сметка, подписан от представители на ИЗПЪЛНИТЕЛЯ и ВЪЗЛОЖИТЕЛЯ.

3.1.3. Изплащането на оставащата дължима сума за извършената работа се извършва в срок до 30 (тридесет) дни след подписването на протокола за приемане на обекта, без забележки от приемателна комисия, назначена от ВЪЗЛОЖИТЕЛЯ.

3.2. Срокът за плащане започва да тече от датата на подписване от ВЪЗЛОЖИТЕЛЯ на данъчната фактура.

3.3. Всички плащания по този Договор се извършват в лева чрез банков превод по следната банкова сметка на ИЗПЪЛНИТЕЛЯ:

Банка: [.....]

BIC: [.....]

IBAN: [.....].

3.4. Изпълнителят е длъжен да уведомява писмено ВЪЗЛОЖИТЕЛЯ за всички последващи промени в срок от 2 (два) дни, считано от момента на промяната. В случай че ИЗПЪЛНИТЕЛЯТ не уведоми ВЪЗЛОЖИТЕЛЯ в този срок, счита се, че плащанията са надлежно извършени.

3.5. Когато ИЗПЪЛНИТЕЛЯТ е сключил договор/договори за подизпълнение и когато частта от поръчката, която се изпълнява от подизпълнител, може да бъде предадена като отделен обект на ИЗПЪЛНИТЕЛЯ или на ВЪЗЛОЖИТЕЛЯ, ВЪЗЛОЖИТЕЛЯТ заплаща вознаграждение за тази част на подизпълнителя по реда и при условията на чл. 66, ал. 7 - ал. 10 от ЗОП и по реда на чл. 3.1.1. и чл. 3.1.2. от настоящия договор.

4. СРОКОВЕ ПО ДОГОВОРА

4.1. Договорът влиза в сила, считано от датата на регистриране в деловодната система на ВЪЗЛОЖИТЕЛЯ, която дата се поставя на всички екземпляри на Договора, и е със срок на действие до подписване на протокол за окончателното приемане на цялостно изпълнения обект, без забележки, от приемателна комисия, назначена от ВЪЗЛОЖИТЕЛЯ.

4.2. Срокът за цялостно изпълнение на поръчката е 90 (деветдесет) календарни дни, в това число:

4.2.1. Срок за изготвяне и предаване на проекта – 30 (тридесет) календарни дни, считано от датата на сключване на договора до датата на предаване с приемо-предавателен протокол на проектната документация на възложителя за разглеждане и приемане на технически съвет.

4.2.2. Срок за изпълнение на СМР (вкл. доставката на необходимите за тяхното извършване съоръжения и материали, монтаж и пускане в експлоатация на системите): 60 (шестдесет) календарни дни, считано от датата на подписване на протокол за откриване на строителната площадка (обр. № 2а) по Наредба № 3 на МРРБ към ЗУТ до датата на уведомителното писмо до възложителя за окончателното завършване на СМР.

4.2.3. Датата на окончателното завършване на строително – монтажните работи се посочва в протокола за окончателно приемане на строежа, без забележки, от приемателна комисия, назначена от ВЪЗЛОЖИТЕЛЯ.

Заличено по чл.36а, ал.3 от ЗОП

Заличено по чл.36а, ал.3 от ЗОП

4.3. Не се включва в определения по чл. 4.2.1. срок срокът за преработване на проекта и времето от датата на предаване на проекта до датата на протокола с резултатите от разглеждането на проекта от технически съвет, назначен от **ВЪЗЛОЖИТЕЛЯ**.

Не се включва в определения по чл. 4.2.2. срок за изпълнение на СМР времето за престой в следните случаи:

4.3.1. Когато не по вина на **ИЗПЪЛНИТЕЛЯ ВЪЗЛОЖИТЕЛЯТ** е наредил временно спиране на всички видове работи или на вид работа, която обективно налага забавено изпълнение на други видове работи. За причините и времетраенето на престоя се съставя и подписва двустранен протокол;

4.3.2. Когато държавни компетентни органи или извънредни събития наредят или предизвикат временно спиране на работата;

4.3.3. Когато строежът е спрял за времето от датата на подписване на акт обр. 10 за установяване състоянието на строежа при спиране на строителството до датата на подписване на акт. обр. 11 за установяване състоянието на строежа и СМР при продължаване на строителството, в съответствие с *Наредба № 3/31.07.03 г. за съставяне на актове и протоколи по време на строителството.*

5. ГАРАНЦИЯ ЗА ИЗПЪЛНЕНИЕ НА ДОГОВОРА

5.1. При подписване на договора **ИЗПЪЛНИТЕЛЯТ** представя гаранция за изпълнение на договора в размер на 5% (пет процента) от неговата стойност без ДДС, а именно: 2 149,00 (две хиляди сто четиридесет и девет) лева, която служи за обезпечаване на изпълнението на задълженията на **ИЗПЪЛНИТЕЛЯ** по договора. Гаранцията за изпълнение се представя в една от следните форми:

5.1.1. парична сума, внесена в касата или по банковата сметка на **ВЪЗЛОЖИТЕЛЯ** (*информация за банковата сметка на възложителя е дадена в документацията за обществената поръчка*). Всички банкови разходи, свързани с преводите на сумата, са за сметка на **ИЗПЪЛНИТЕЛЯ**;

5.1.2. неотменяема и безусловно платима банкова гаранция в полза на **ВЪЗЛОЖИТЕЛЯ** със срок на валидност 30 (тридесет) дни след изтичане на срока на договора по чл. 4.1. Всички банкови разходи, свързани с обслужването на превода на гаранцията, включително при нейното възстановяване, са за сметка на **ИЗПЪЛНИТЕЛЯ**;

5.1.3. застраховка, която обезпечава изпълнението чрез покритие на отговорността на изпълнителя със срок на валидност 30 (тридесет) дни след изтичане на срока на договора по чл. 4.1 и доказателство за изцяло платена премия по нея.

ВЪЗЛОЖИТЕЛЯТ следва да бъде посочен като трето ползващо се лице по тази застраховка. Застраховката следва да покрива отговорността на **ИЗПЪЛНИТЕЛЯ** при пълно или частично неизпълнение на Договора и не може да бъде използвана за обезпечение на неговата отговорност по друг договор. Разходите по сключването на застрахователния договор и поддържането на валидността на застраховката за изисквания срок, както и по всяко изплащане на застрахователно обезщетение в полза на **ВЪЗЛОЖИТЕЛЯ**, при наличие на основание за това, са за сметка на **ИЗПЪЛНИТЕЛЯ**.

5.2. В случай на изменение на Договора, извършено в съответствие с този Договор и приложимото право, **ИЗПЪЛНИТЕЛЯТ** се задължава да предприеме необходимите действия за привеждане на Гаранцията за изпълнение в съответствие с изменените условия на Договора, в срок до 5 (пет) дни от подписването на допълнително споразумение за изменението.

5.3. Действията за привеждане на Гаранцията за изпълнение в съответствие с изменените условия на Договора могат да включват, по избор на **ИЗПЪЛНИТЕЛЯ**:

5.3.1. Внасяне на допълнителна парична сума в касата или по банковата сметка на **ВЪЗЛОЖИТЕЛЯ** при спазване на изискванията на чл. 5.1.1 от Договора;

5.3.2. Предоставяне на документ за изменение на първоначалната банкова гаранция или нова банкова гаранция, при спазване на изискванията на чл. 5.1.2 от Договора;

5.3.3. Предоставяне на документ за изменение на първоначалната застраховка или нова застраховка, при спазване на изискванията на чл. 5.1.3 от Договора.

5.4. ИЗПЪЛНИТЕЛЯТ е длъжен да поддържа валидността на банковата гаранция за изпълнение/застраховката 30 (тридесет) дни след изтичане на срока на договора по чл. 4.1. Ако в банковата гаранция за изпълнение/застраховката е посочена дата като срок на валидност и този срок изтича преди срока на договора, **ИЗПЪЛНИТЕЛЯТ** е длъжен до 10 (десет) дни преди посочената дата да представи банкова гаранция/застраховка с удължена валидност, съгласно чл. 5.1.

5.5. В случай че **ИЗПЪЛНИТЕЛЯТ** не удължи валидността на банковата гаранцията/застраховката, съгласно чл. 5.4, **ВЪЗЛОЖИТЕЛЯТ** има право да отправи към банката/застрахователя писмено искане за плащане в полза на **ВЪЗЛОЖИТЕЛЯ** или да прихване стойността на гаранцията от сумата за плащане.

5.6. Когато като гаранция за изпълнение се представя банкова гаранция, **ИЗПЪЛНИТЕЛЯТ** предава на **ВЪЗЛОЖИТЕЛЯ** оригинален екземпляр на банкова гаранция, издадена в полза на **ВЪЗЛОЖИТЕЛЯ**, която трябва да отговаря на следните изисквания:

5.6.1. Да бъде безусловна и неотменяема банкова гаранция във форма, предварително съгласувана с **ВЪЗЛОЖИТЕЛЯ**;

5.6.2. Да съдържа задължение на банката - гарант да извърши плащане при първо писмено искане от **ВЪЗЛОЖИТЕЛЯ**, деклариращ, че е налице неизпълнение на задължение на **ИЗПЪЛНИТЕЛЯ** или друго основание за задържане на Гаранцията за изпълнение по този Договор;

5.6.3. Да бъде със срок на валидност за целия срок на действие на Договора плюс 30 (тридесет) дни след прекратяването на Договора, като при необходимост срокът на валидност на банковата гаранция се удължава или се издава нова.

5.7. Банковите разходи по откриването и поддържането на Гаранцията за изпълнение във формата на банкова гаранция, както и по усвояването на средства от страна на **ВЪЗЛОЖИТЕЛЯ**, при наличието на основание за това, са за сметка на **ИЗПЪЛНИТЕЛЯ**.

5.8. Когато като Гаранция за изпълнение се представя застраховка, **ИЗПЪЛНИТЕЛЯТ** предава на **ВЪЗЛОЖИТЕЛЯ** оригинален екземпляр на застрахователна полица, издадена в полза на **ВЪЗЛОЖИТЕЛЯ**, в която **ВЪЗЛОЖИТЕЛЯТ** е посочен като трето ползващо се лице (бенефициер). Полицията трябва да отговаря на следните изисквания:

5.8.1. Да обезпечава изпълнението на този Договор чрез покритие на отговорността на **ИЗПЪЛНИТЕЛЯ**;

5.8.2. Да бъде със срок на валидност за целия срок на действие на Договора плюс 30 (тридесет) дни след прекратяването на Договора.

5.9. Разходите по сключването на застрахователния договор и поддържането на валидността на застраховката за изисквания срок, както и по всяко изплащане на застрахователно обезщетение в полза на **ВЪЗЛОЖИТЕЛЯ**, при наличието на основание за това, са за сметка на **ИЗПЪЛНИТЕЛЯ**.

5.10. **ВЪЗЛОЖИТЕЛЯТ** освобождава Гаранцията за изпълнение на договора на етапи и при условия, както следва:

- частично освобождаване в размер на 20 % (двадесет процента) от размера на гаранцията за изпълнение, определен по чл. 5.1, при липса на претенции към **ИЗПЪЛНИТЕЛЯ**, в срок до 30 (тридесет) дни след приемане на проектната документация от Технически съвет, назначен от Възложителя;

- окончателно освобождаване на остатъчната сума по гаранцията при липса на претенции към **ИЗПЪЛНИТЕЛЯ** се извършва в срок от 30 (тридесет) дни от приключване на изпълнението на Договора и окончателно приемане на строително-монтажните работи в пълен размер, ако липсват основания за задържането от страна на **ВЪЗЛОЖИТЕЛЯ** на каквато и да е сума по нея.

Освобождаването на Гаранцията за изпълнение се извършва, както следва:

5.10.1. Когато е във формата на парична сума – чрез превеждане на сумата по банковата сметка на **ИЗПЪЛНИТЕЛЯ**, посочена в Договора;

5.10.2. Когато е във формата на банкова гаранция – **ИЗПЪЛНИТЕЛЯТ** има право да редуцира сумата по предоставената банкова гаранция при условията на чл. 5.10, като предостави документ за изменение към банковата гаранция или нова при условията на чл. 5.10;

5.10.3. Когато е във формата на застраховка – **ИЗПЪЛНИТЕЛЯТ** има право да редуцира сумата по застрахователното покритие при условията на чл. 5.10.

5.11. Гаранцията или съответната част от нея не се освобождава от **ВЪЗЛОЖИТЕЛЯ**, ако в процеса на изпълнение на Договора е възникнал спор между Страните относно неизпълнение на задълженията на **ИЗПЪЛНИТЕЛЯ** и въпросът е отнесен за решаване пред съд. При решаване на спора в полза на **ВЪЗЛОЖИТЕЛЯ** той може да пристъпи към усвояване на гаранцията.

5.12. **ВЪЗЛОЖИТЕЛЯТ** има право да задържи съответна част и да се удовлетвори от Гаранцията за изпълнение, когато **ИЗПЪЛНИТЕЛЯТ** не изпълни някое от неговите задължения по Договора, както и в случаите на лошо, частично и забавено изпълнение на което и да е задължение на **ИЗПЪЛНИТЕЛЯ**, като усвои такава част от Гаранцията за изпълнение, която съответства на уговорената в Договора неустойка за съответния случай на неизпълнение.

5.13. **ВЪЗЛОЖИТЕЛЯТ** има право да задържи Гаранцията за изпълнение в пълен размер, в следните случаи:

5.13.1. Ако **ИЗПЪЛНИТЕЛЯТ** не започне работа по изпълнение на Договора в срок до 15 (петнадесет) дни след датата на изпращане на покана за започване на работа по чл. 12.1 и **ВЪЗЛОЖИТЕЛЯТ** развали Договора на това основание;

5.13.2. При пълно неизпълнение, в т.ч. когато изпълнените дейности не отговарят на изискванията на **ВЪЗЛОЖИТЕЛЯ**, и разваляне на Договора от страна на **ВЪЗЛОЖИТЕЛЯ** на това основание;

5.13.3. При прекратяване на дейността на **ИЗПЪЛНИТЕЛЯ** или при обявяването му в несъстоятелност.

5.14. Във всеки случай на задържане на Гаранцията за изпълнение **ВЪЗЛОЖИТЕЛЯТ** уведомява **ИЗПЪЛНИТЕЛЯ** за задържането и неговото основание. Задържането на Гаранцията за изпълнение изцяло или частично не изчерпва правата на **ВЪЗЛОЖИТЕЛЯ** да търси обезщетение в по-голям размер.

5.15. Когато **ВЪЗЛОЖИТЕЛЯТ** се е удовлетворил от Гаранцията за изпълнение и Договорът продължава да е в сила, **ИЗПЪЛНИТЕЛЯТ** се задължава в срок до 3 (три) дни да допълни Гаранцията за изпълнение, като внесе усвоената от **ВЪЗЛОЖИТЕЛЯ** сума по сметката на **ВЪЗЛОЖИТЕЛЯ** или предостави документ за изменение на първоначалната банкова гаранция или нова банкова гаранция, съответно застраховка, така че във всеки момент от действието на Договора размерът на Гаранцията за изпълнение да бъде в съответствие с чл. 5.1 от Договора.

5.16. **ВЪЗЛОЖИТЕЛЯТ** не дължи лихва за времето, през което средствата по Гаранцията за изпълнение са престояли при него законосъобразно.

6. ЗАСТРАХОВКИ

6.1. При подписването на договора, на основание чл. 173, ал. 1 от ЗУТ, **ИЗПЪЛНИТЕЛЯТ** представя на **ВЪЗЛОЖИТЕЛЯ** оригинал на сключена застрахователна полица „Всички рискове на **ИЗПЪЛНИТЕЛЯ**“, издадена в полза на **ВЪЗЛОЖИТЕЛЯ**, както и доказателство за платена премия по нея.

6.2. **ИЗПЪЛНИТЕЛЯТ** е длъжен да внесе изцяло застрахователната премия при подписването на застрахователния договор.

6.3. **ИЗПЪЛНИТЕЛЯТ** се задължава да поддържа застрахователния лимит през целия период на застраховката, като заплати допълнителни премии, в случай че през застрахователния период настъпят събития, които биха намалили застрахователното покритие.

6.4. В случай на дефекти, проявили се през гаранционния срок, **ИЗПЪЛНИТЕЛЯТ** се задължава да удължи срока на гаранционния период с времето, необходимо за отстраняване на дефектите.

6.5. Проектът за застрахователен договор се съгласува с **ВЪЗЛОЖИТЕЛЯ**.

6.6. В застрахователния договор не трябва да се съдържат клаузи за самоучастие на застрахованото лице и на **ВЪЗЛОЖИТЕЛЯ** при настъпване на застрахователно събитие.

7. ПРИЕМАНЕ И ПРЕДАВАНЕ НА ОБЕКТА

7.1. След изготвянето на проекта **ИЗПЪЛНИТЕЛЯТ** уведомява писмено **ВЪЗЛОЖИТЕЛЯ**, като му изпраща проектната документация в 1 /един/ екземпляр на хартиен и на оптичен носител (DVD), направен в съответствие с изискванията, заложен в Техническите спецификации.

7.2. В срок до десет работни дни след получаване на уведомлението и проектната документация, **ВЪЗЛОЖИТЕЛЯТ** разглежда проектната документация и уведомява **ИЗПЪЛНИТЕЛЯ** за приемане или отказ за приемане на проекта.

7.3. **ВЪЗЛОЖИТЕЛЯТ** по своя преценка може:

а) да приеме проекта без забележки;

б) да отложи приемането на проекта и да определи допълнителен срок за допълване и/или отстраняване на забележки, когато допълнителните работи по проекта се налагат по причини, дължащи се на **ВЪЗЛОЖИТЕЛЯ**. Срокът за изпълнение на договора по т. 4.2.1. се увеличава с размера на този допълнителен срок и неустойки за закъснение по отношение на този срок не се налагат;

в) да отложи приемането на работния проект и да определи допълнителен срок за допълване и/или отстраняване на забележки, когато коригирането на проекта се налага по причини, дължащи се на **ИЗПЪЛНИТЕЛЯ**. Срокът за изпълнение на договора по т. 4.2.1. не се увеличава с размера на този допълнителен срок и санкции за закъснение по отношение на този срок се налагат;

г) да откаже приемането на проекта поради съществени, неотстраними пропуски и недостатъци и да прекрати едностранно договора.

7.4. В случаите когато **ВЪЗЛОЖИТЕЛЯТ** е върнал проекта със забележки (съгласно т. 7.3, букви "б" и "в"), в срок до десет работни дни след изтичане на срока за отстраняването им, се прави окончателно приемане/отказ от приемане на проекта.

7.5. След окончателното приемане на проекта от **ВЪЗЛОЖИТЕЛЯ** пълната документация на проекта се предава от **ИЗПЪЛНИТЕЛЯ** в 3 /три/ напълно окомплектовани екземпляра на хартия и в един екземпляр на оптичен носител (DVD), като всяка част следва да е в отделна директория, а всеки чертеж – на отделен файл. Наименованието на отделните файлове следва да съответства на наименованието и номера на чертежа. Текстовата част следва да е съвместим с Microsoft Word (*.doc файлов формат). Протоколите от Техническите съвети стават неразделна част от договора.

7.6. Предаването на обекта от **ВЪЗЛОЖИТЕЛЯ** на **ИЗПЪЛНИТЕЛЯ** за изпълнение на СМР се извършва с протокол за откриване на строителната площадка (обр. 2/2а) по Наредба № 3 на МРРБ към ЗУТ.

7.7. Предаването на обекта и строителната документация от **ИЗПЪЛНИТЕЛЯ** в разпореждане на **ВЪЗЛОЖИТЕЛЯ** се извършва с подписване на констативен акт за установяване годността за приемане на строежа (обр. 15) по Наредба № 3 на МРРБ към ЗУТ.

8. ГАРАНЦИОНЕН СРОК И КАЧЕСТВО НА ИЗПЪЛНЕНИЕ

8.1. **ИЗПЪЛНИТЕЛЯТ** се задължава да изпълни предмета на договора с необходимото качество, което трябва да съответства на изискванията на договора и приложенията към него.

8.2. Гаранционният срок на извършените строително – монтажни работи по този договор е 5 (пет) години съгласно чл. 20, ал. 4, т. 4 от Наредба № 2 от 31.07.2003 г. за въвеждане в експлоатация на строежите в Република България и минимални гаранционни срокове за

изпълнени строителни и монтажни работи, съоръжения и строителни обекти, считано от датата на протокола за приемане на обекта, без забележки от приемателна комисия, назначена от възложителя.

8.3. Гаранционният срок на доставеното оборудване е 3 (три) години, считано от датата на протокола за приемане на обекта, без забележки от приемателна комисия, назначена от възложителя.

8.4. Всячки дефекти, проявили се през гаранционния срок, се отстраняват от **ИЗПЪЛНИТЕЛЯ** за негова сметка. За целта **ВЪЗЛОЖИТЕЛЯТ** уведомява писмено **ИЗПЪЛНИТЕЛЯ** за своите констатации. Изпълнителят е длъжен да извърши за своя сметка ремонт или подмяна (с нови части или елементи) на дефектирания/ите елемент/и в срок не повече от 72 часа, считано от датата на писменото уведомление.

8.5. В случай на неизпълнение на задълженията от **ИЗПЪЛНИТЕЛЯ**, съгласно чл. 8.4., **ВЪЗЛОЖИТЕЛЯТ** има право да отстрани дефектите за сметка на **ИЗПЪЛНИТЕЛЯ**.

8.6. В случаите на дефекти, проявили се в гаранционния срок и довели до аварийно изключване на енергийния обект, **ВЪЗЛОЖИТЕЛЯТ** има право да отстрани дефектите с аварийни групи, като **ИЗПЪЛНИТЕЛЯТ** няма да носи отговорност за извършената от аварийните групи работа. **ИЗПЪЛНИТЕЛЯТ** е длъжен да заплати на **ВЪЗЛОЖИТЕЛЯ** направените разходи.

8.7. В случаите по чл. 8.5 и чл. 8.6 **ИЗПЪЛНИТЕЛЯТ** е длъжен да заплати на **ВЪЗЛОЖИТЕЛЯ** направените разходи в срок от 25 (двадесет и пет) календарни дни, с банков превод, по сметката на **ВЪЗЛОЖИТЕЛЯ**, считано от датата на уведомяването.

8.8. В случаите по чл. 8.4 гаранционният срок, определен в чл. 8.2. и 8.3 от договора, се продължава с времето, необходимо за отстраняване на дефектите.

9. ПАТЕНТНИ ПРАВА

9.1. **ИЗПЪЛНИТЕЛЯТ** трябва да обезщети **ВЪЗЛОЖИТЕЛЯ** срещу всички претенции на трети страни за нарушаване на права върху патенти, запазени марки или индустриални проекти или за употребата на съоръженията и материалите, доставени от **ИЗПЪЛНИТЕЛЯ**, за извършване на строително – монтажните работи.

9.2. **ИЗПЪЛНИТЕЛЯТ** гарантира на **ВЪЗЛОЖИТЕЛЯ**, че никое трето лице няма авторски права или права на интелектуална или индустриална собственост върху работите, предмет на този договор. **ИЗПЪЛНИТЕЛЯТ** дава съгласието си да бъде привличан като трето лице помагач в случай на съдебен процес срещу **ВЪЗЛОЖИТЕЛЯ** във връзка с този договор.

10. ВРЕМЕННИ ПОДХОДИ И ПЛОЩАДКИ

10.1. Временните подходи към обекта, монтажните площадки и пътища за извършване на строително-монтажните работи се съгласуват предварително с **ВЪЗЛОЖИТЕЛЯ**, за което се съставя двустранен протокол. Щетите, нанесени върху тези подходи, площадки и пътища, са за сметка на **ВЪЗЛОЖИТЕЛЯ**, с изключение на случаите по чл. 12.11.

10.2. Всички други нанесени щети при извършване на строително – монтажните работи на обекта, невключени в двустранния протокол, са за сметка на **ИЗПЪЛНИТЕЛЯ**.

11. ПРАВА И ЗАДЪЛЖЕНИЯ НА ВЪЗЛОЖИТЕЛЯ

11.1. **ВЪЗЛОЖИТЕЛЯТ** е длъжен да предаде на **ИЗПЪЛНИТЕЛЯ** строителната площадка с протокол за откриване на строителната площадка (обр. 2а) по Наредба № 3 на МРРБ към ЗУТ. **ВЪЗЛОЖИТЕЛЯТ** отправя писмена покана до **ИЗПЪЛНИТЕЛЯ** за подписване на протокола.

11.2. **ВЪЗЛОЖИТЕЛЯТ** има право да проверява изпълнението на видовете работи и отчетната документация по всяко време, без с това да затруднява дейността на **ИЗПЪЛНИТЕЛЯ**, както и да провери дали доставените материали на обекта съответстват на поставените изисквания от **ВЪЗЛОЖИТЕЛЯ** и дали са придружени от документите, съгласно чл. 4. ал. 1 от *Наредба № РД-02-20-1 от 5.02.2015 г. за условията и*

реда за влагане на строителни продукти в строежите на Република България (НУРВСПСРБ).

11.3. **ВЪЗЛОЖИТЕЛЯТ** има право да контролира качеството на извършваните работи.

11.4. **ВЪЗЛОЖИТЕЛЯТ** има право да спира извършването на СМР при констатиране на некачествено извършени работи, влагане на некачествени или нестандартни материали или отклонения от техническите изисквания. Подмяната на нестандартните материали и отстраняването на нарушенията са за сметка на **ИЗПЪЛНИТЕЛЯ** и трябва да се извършват в рамките на договорения в чл. 4.2. срок.

11.5. **ВЪЗЛОЖИТЕЛЯТ** е длъжен да организира допускането на **ИЗПЪЛНИТЕЛЯ** до работа съгласно изискванията на Правилника по безопасност и здраве при работа в електрически уредби на електрически и топлофикационни централи и по електрически мрежи.

11.6. **ВЪЗЛОЖИТЕЛЯТ** е длъжен да определи свой представител по смисъла на чл. 5, ал. 1 от *Наредба № 3/31.07.2003 г. за съставяне на актове и протоколи по време на строителството, за срока на договора.*

11.7. В случай че строителството е спряно с подписване на акт обр. 10 съгласно *Наредба № 3/31.07.2003 г. за съставяне на актове и протоколи по време на строителството*, **ВЪЗЛОЖИТЕЛЯТ** се задължава при настъпване на подходящи условия за продължаване на строителството да отправи писмена покана до **ИЗПЪЛНИТЕЛЯ** за подписване на акт обр. 11 по Наредба № 3 на МРРБ към ЗУТ.

11.8. **ВЪЗЛОЖИТЕЛЯТ** е длъжен да назначи комисия по технически въпроси по време на изпълнение на обекта, за провеждане на пускови изпитания и 72-часови проби при експлоатационни условия, и установяване годността за приемане на строежа с констативен акт за установяване годността за приемане на строежа (обр. 15) по Наредба № 3 на МРРБ към ЗУТ.

11.9. **ВЪЗЛОЖИТЕЛЯТ** е длъжен да назначи приемателна комисия за установяване годността за приемане на строежа с констативен акт (обр. 15) по *Наредба № 3/31.07.2003 г. за съставяне на актове и протоколи по време на строителството* в срок до 10 (десет) дни след получаване на уведомление от **ИЗПЪЛНИТЕЛЯ** за завършване на обекта.

11.10. В случай че има сключени договори за подизпълнение, **ВЪЗЛОЖИТЕЛЯТ** приема изпълнението на дейностите, предмет на договорите за подизпълнение, в присъствието на **ИЗПЪЛНИТЕЛЯ** и на подизпълнителите.

12. ПРАВА И ЗАДЪЛЖЕНИЯ НА ИЗПЪЛНИТЕЛЯ

12.1. **ИЗПЪЛНИТЕЛЯТ** или негов представител е длъжен да се яви и да подпише протокол за откриване на строителната площадка (обр. № 2а) и акт обр. 11 по *Наредба № 3/31.07.2003 г. за съставяне на актове и протоколи по време на строителството* в деня и часа, посочени в поканата на **ВЪЗЛОЖИТЕЛЯ**, и да започне незабавно изпълнението на договорените СМР.

12.2. **ИЗПЪЛНИТЕЛЯТ** е длъжен да вземе необходимите мерки за осигуряване на строителната площадка, да я ограда или да постави предупредителни знаци, указания за отбиване на движението и други необходими мероприятия, съгласно действащото законодателство.

12.3. **ИЗПЪЛНИТЕЛЯТ** е длъжен да организира извършването на работите в срок и качествено и в необходимата технологична последователност, при спазване на нормативните изисквания и тези на **ВЪЗЛОЖИТЕЛЯ**.

12.4. **ИЗПЪЛНИТЕЛЯТ** е длъжен да изпълнява СМР с материали, съоръжения, изделия, продукти и други в съответствие с определените от **ВЪЗЛОЖИТЕЛЯ** в техническата спецификация, както и със съществените изисквания към строежите. За доставените на обекта материали **ИЗПЪЛНИТЕЛЯТ** е длъжен да представи необходимите документи, съгласно изискванията на *Наредба № РД-02-20-1 от 5.02.2015 г. за условията и реда за влагане на строителни продукти в строежите на Република България (НУПВСПСРБ).*

12.5. ИЗПЪЛНИТЕЛЯТ е длъжен да осигурява възможност за извършване на работата на всички други изпълнители, ангажирани от **ВЪЗЛОЖИТЕЛЯ**, както и на работниците на **ВЪЗЛОЖИТЕЛЯ**.

12.6. ИЗПЪЛНИТЕЛЯТ е длъжен да осигури за изпълнение на СМР персонал с необходимия опит, квалификация, както и технически ръководител, компетентни да осигурят организация и контрол на работата.

12.7. ИЗПЪЛНИТЕЛЯТ е длъжен да подготвя навреме отчетната документация и да съобщава на **ВЪЗЛОЖИТЕЛЯ** за датата и часа, когато ще бъде необходимо подписване на документи за освидетелстване на скрити работи.

12.8. ИЗПЪЛНИТЕЛЯТ се задължава преди започване на работа да представи списък на лицата, отговорни за изпълнението, оформен като заповед за командирован персонал, като лицата, които ще изпълняват задълженията на "Отговорен ръководител" и "Изпълнител" по смисъла на Правилника за безопасност и здраве при работа в електрически уредби на електрически и топлофикационни централи и по електрически мрежи (ПБЗРЕУЕТЦЕМ), следва да притежават съответния опит, квалификация, образование, специалност и квалификационна група по ТБ.

12.9. ИЗПЪЛНИТЕЛЯТ е длъжен да отстранява незабавно за своя сметка всички нанесени повреди на подземните комуникации и съоръжения, когато същите са му указани на място от персонала на експлоатационните предприятия или от **ВЪЗЛОЖИТЕЛЯ**. Произтичащите от това глоби и санкции са за негова сметка.

12.10. ИЗПЪЛНИТЕЛЯТ е длъжен при извършване на строително-монтажните и демонтажните работи да не допуска замърсяване и да не заема площи извън границите на предадената му строителна площадка, както и да спазва изискванията на нормативните документи за опазване на околната среда.

12.11. ИЗПЪЛНИТЕЛЯТ е длъжен да извършва всички работи по обекта, така че да не се създават нерегламентирани пречки за правото на ползване и владееие на обществени или частни пътища и подходи до или към имотите, независимо от това дали те са собственост на **ВЪЗЛОЖИТЕЛЯ** или което и да било друго лице. Всички претенции, щети, разходи, такси и парични обезщетения, в случай че се допуснат такива нарушения, са за сметка на **ИЗПЪЛНИТЕЛЯ**.

12.12. ИЗПЪЛНИТЕЛЯТ е длъжен да извършва строително-монтажните и демонтажните работи при строго спазване изискванията на Правилника по безопасност и здраве при работа в електрически уредби на електрически и топлофикационни централи и по електрически мрежи, Наредба № 9/09.06.04 г. за техническата експлоатация на електрически централи и мрежи (НТЕЕЦМ), всички други приложими нормативни актове, свързани с изпълнението на СМР, както и Споразумение № 1 за осигуряване на здравословни и безопасни условия на труд, неразделна част от този договор.

12.13. ИЗПЪЛНИТЕЛЯТ е длъжен да уведомява писмено **ВЪЗЛОЖИТЕЛЯ** винаги, когато съществува опасност от забавяне или нарушаване на договорения график за изпълнение на строежа, като посочи причините за това закъснение.

12.14. ИЗПЪЛНИТЕЛЯТ е длъжен да освободи и почисти строителната площадка след завършване на работите и преди подписване на протокола за приемане на строежа от приемателна комисия, назначена от **ВЪЗЛОЖИТЕЛЯ**.

12.15. ИЗПЪЛНИТЕЛЯТ е длъжен да изпрати уведомително писмо до **ВЪЗЛОЖИТЕЛЯ** за окончателното завършване на СМР с искане за назначаване на приемателна комисия за подписване на протокол за приемане на обекта.

12.16. ИЗПЪЛНИТЕЛЯТ е длъжен да сключи договор/договори за подизпълнение с посочените в офертата му подизпълнители в срок от 5 (пет) дни от сключване на настоящия договор. При замяна или включване на подизпълнител, се прилагат условията на чл. 66, ал. 14 и ал. 15 от ЗОП. В този случай **ИЗПЪЛНИТЕЛЯТ** е длъжен да представи на **ВЪЗЛОЖИТЕЛЯ** копие на договора с новия подизпълнител, заедно с всички документи, които доказват изпълнението на условията по чл. 66, ал. 14 от ЗОП, в срок до три дни от неговото сключване.

В случай, че има сключени договори за подизпълнение, при приемането изпълнението на дейностите, предмет на договорите за подизпълнение, **ИЗПЪЛНИТЕЛЯТ** е длъжен да осигури присъствието на подизпълнителите.

12.17. **ИЗПЪЛНИТЕЛЯТ** се задължава да не възлага работата или части от нея на **ПОДИЗПЪЛНИТЕЛИ** извън посочените в офертата на му (освен в случаите и при условията, предвидени в ЗОП).

12.18. **ИЗПЪЛНИТЕЛЯТ** носи пълна отговорност за цялостното опазване на обекта до предаването му на **ВЪЗЛОЖИТЕЛЯ** с протокол за приемане на строежа от приемателна комисия.

12.19. **ИЗПЪЛНИТЕЛЯТ** има право да получи плащане за извършените от него и приети от **ВЪЗЛОЖИТЕЛЯ** строително-монтажни работи и вложените за тях материали.

12.20. **ИЗПЪЛНИТЕЛЯТ** и подизпълнителите му са длъжни да спазват всички приложими правила и изисквания, свързани с опазване на околната среда, социалното и трудовото право, приложими колективни споразумения и/или разпоредби на международното екологично, социално и трудово право, съгласно приложение № 10 от ЗОП - *Списък на конвенциите в социалната област и в областта на околната среда.*

12.21. **ИЗПЪЛНИТЕЛЯТ** се задължава да предаде на **ВЪЗЛОЖИТЕЛЯ** всички демонтирани материали в количества съгласно техническата спецификация от документацията за участие. В случай на предаване на по-малки количества се съставя констативен приемо-предавателен протокол. Необоснованата разлика се дължи от **ИЗПЪЛНИТЕЛЯ** на **ВЪЗЛОЖИТЕЛЯ** по пазарни цени. Последното е основание за издаване на протокол за плащане на установените липси.

12.22. Организацията на работата, нейното изпълнение, а така също и контролът върху нейното качествено и безопасно изпълнение е изцяло отговорност и задължение на **ИЗПЪЛНИТЕЛЯ**.

12.23. **ИЗПЪЛНИТЕЛЯТ** носи пълна отговорност за цялостното опазване на обекта до предаването му на **ВЪЗЛОЖИТЕЛЯ** с констативен акт за установяване годността за приемане на строежа (обр. 15) по *Наредба № 3/31.07.2003 г. за съставяне на актове и протоколи по време на строителството.*

12.24. **ИЗПЪЛНИТЕЛЯТ** се задължава да не разкрива информация, предоставена му от **ВЪЗЛОЖИТЕЛЯ**. Задълженията по този член и следващите чл. 12.24.1, чл.12.24.2. и чл.12.24.3. се отнасят до **ИЗПЪЛНИТЕЛЯ**, всички негови подразделения, контролирани от него фирми и организации, всички негови служители и наети от него физически или юридически лица, като **ИЗПЪЛНИТЕЛЯТ** отговаря за изпълнението на тези задължения от страна на такива лица. Задълженията, свързани с неразкриване на Конфиденциалната информация, остават в сила и след прекратяване на Договора на каквото и да е основание.

12.24.1. **ИЗПЪЛНИТЕЛЯТ** се задължава да не разгласява по никакъв начин конфиденциална информация, станала му известна по повод изпълнението на Договора, отнасяща се за „Електроенергиен системен оператор“ ЕАД, пред вертикално интегрираното предприятие – „Български енергиен холдинг“ ЕАД или която и да е друга част от него.

12.24.2. **ИЗПЪЛНИТЕЛЯТ** се задължава да пази конфиденциалната информация добросъвестно и да не разпространява и публикува, както и да не я предоставя на лица, които нямат право на достъп до нея.

12.24.3. **ИЗПЪЛНИТЕЛЯТ** се задължава да върне при поискване от страна на **ВЪЗЛОЖИТЕЛЯ** всички предоставени му документи и носители на информация.

12.25. **ИЗПЪЛНИТЕЛЯТ** се задължава да не използва информация, предоставена му от **ВЪЗЛОЖИТЕЛЯ**, за други цели извън изпълнението на предмета на този договор.

12.26. **ИЗПЪЛНИТЕЛЯТ** е длъжен да поддържа непрекъснато застраховка „Професионална отговорност“ за вреди, причинени на другите участници в строителството и/или на трети лица, вследствие на неправомерни действия или бездействия при или по повод изпълнение на задълженията си за срока на договора.

13. ПРАВА И ЗАДЪЛЖЕНИЯ НА СТРАНИТЕ СЪГЛАСНО ЗАКОНА ЗА ЗДРАВΟΣЛОВНИ И БЕЗОПАСНИ УСЛОВИЯ НА ТРУД (ЗБУТ) И НАРЕДБА № 2/2004 г. ЗА МИНИМАЛНИТЕ ИЗИСКВАНИЯ ЗА ЗДРАВΟΣЛОВНИ И БЕЗОПАСНИ УСЛОВИЯ НА ТРУД ПРИ ИЗВЪРШВАНЕ НА СТРОИТЕЛНИ И МОНТАЖНИ РАБОТИ (Наредба № 2)

13.1. **ВЪЗЛОЖИТЕЛЯТ** има право да упълномощи физическо или юридическо лице, което да го представлява и да извършва дейностите, предвидени в Наредба № 2.

13.2. **ВЪЗЛОЖИТЕЛЯТ** е длъжен в случаите на повече от един изпълнител да определи координатор по безопасност и здраве (КБЗ), който да извършва дейностите, свързани с изпълнението и контрола на строежа, предвидени в Наредба № 2.

13.3. **ИЗПЪЛНИТЕЛЯТ** е длъжен да извършва строително-монтажните и демонтажните работи при спазване на изискванията и задълженията, предвидени в Наредба № 2.

13.4. **ИЗПЪЛНИТЕЛЯТ** е длъжен да определи от състава си технически ръководител/и/, бригадир/и/ и ръководител на противопожарната комисия, които да изпълняват задачите съответно по чл. 26, чл. 27 и чл. 67, ал. 2 от Наредба № 2.

13.5. **ИЗПЪЛНИТЕЛЯТ** е длъжен преди започване на работа на строителната площадка и до завършването на строежа да извършва оценка на риска съвместно с обявените подизпълнителите, когато има такива. При настъпване на съществени изменения от първоначалните условия по време на изпълнение на СМР оценката на риска се актуализира.

13.6. При извършване на СМР на територията на работещо предприятие на **ВЪЗЛОЖИТЕЛЯ ИЗПЪЛНИТЕЛЯТ** съгласува оценката на риска с **ВЪЗЛОЖИТЕЛЯ**.

13.7. **ИЗПЪЛНИТЕЛЯТ** е длъжен да изготвя инструкции по безопасност и здраве и при необходимост да ги актуализира в съответствие с конкретните условия на работа.

13.8. При извършване на СМР на територията на работещо предприятие на **ВЪЗЛОЖИТЕЛЯ**, **ИЗПЪЛНИТЕЛЯТ** представя изготвените инструкции по безопасност и здраве на **ВЪЗЛОЖИТЕЛЯ** за утвърждаване.

13.9. **ИЗПЪЛНИТЕЛЯТ** е длъжен да изпълнява нарежданията, издавани от КБЗ, свързани със задачите му по контрола за здравословни и безопасни условия на труд (ЗБУТ).

13.10. **ИЗПЪЛНИТЕЛЯТ** е длъжен да осигури комплексни ЗБУТ на всички работещи и да отстранява от строителната площадка тези от тях, които с действията и/или бездействията си застрашават своята и на останалите работещи безопасност.

13.11. **ВЪЗЛОЖИТЕЛЯТ** има право да отстранява от строителната площадка работещи, които с действията и/или бездействията си застрашават своята и на останалите работещи безопасност.

13.12. **ИЗПЪЛНИТЕЛЯТ** и **ВЪЗЛОЖИТЕЛЯТ** вземат мерки за опазване на дървесната растителност и водните източници и площи, които се намират на и/или около строителната площадка.

13.13. **ИЗПЪЛНИТЕЛЯТ** е длъжен да започне работа от датата на откриване на строителната площадка/датата на предаване на обекта с пълния брой персонал, необходим за изпълнение на обществената поръчка, като за всяко лице да са налице всички изисквания за допуск до работа (квалификационни групи по безопасност по Правилника за безопасност и здраве при работа в електрически уредби на електрически и топлофикационни централи и по електрически мрежи, разрешителни за работа, ако е приложимо, и други).

14. САНКЦИИ

14.1. В случай че **ИЗПЪЛНИТЕЛЯТ** е в забава при изпълнение на сроковете по договора (с изключение на случаите на форсмажор), **ИЗПЪЛНИТЕЛЯТ** дължи неустойки в размер на 0.3 % (нула цяло и три процента) на ден върху стойността на договора, без ДДС. Санкцията за забава не освобождава **ИЗПЪЛНИТЕЛЯ** от неговото задължение да завърши и предаде обекта, както и от другите му задължения и отговорности по настоящия договор.

14.2. **ВЪЗЛОЖИТЕЛЯТ** уведомява писмено **ИЗПЪЛНИТЕЛЯ** за стойността на начислената неустойка и определя срок, в който съответната сума да бъде внесена по сметка на **ВЪЗЛОЖИТЕЛЯ**.

14.3. В случай че на **ВЪЗЛОЖИТЕЛЯ** бъде наложена имуществена санкция от компетентен орган и/или в случай че **ВЪЗЛОЖИТЕЛЯТ** претърпи имуществени вреди поради претенции на трети лица, вследствие на действие и/или бездействие на **ИЗПЪЛНИТЕЛЯ**, то **ИЗПЪЛНИТЕЛЯТ** се задължава да обезщети **ВЪЗЛОЖИТЕЛЯ** в пълен размер на претърпените имуществени вреди, включително и направените от **ВЪЗЛОЖИТЕЛЯ** съдебни разходи и разходи за защита, поради виновното поведение на **ИЗПЪЛНИТЕЛЯ**.

14.4. **ИЗПЪЛНИТЕЛЯТ** дължи плащане по чл. 14.3 в срок, определен в писмена покана, отправена от **ВЪЗЛОЖИТЕЛЯ**, и посочваща наред със срока и размера на дължимото плащане също и фактическото основание за неговата дължимост.

14.5. В случай че **ИЗПЪЛНИТЕЛЯТ** в определения от **ВЪЗЛОЖИТЕЛЯ** срок по чл.14.2 и 14.4 не заплати стойността на дължимите неустойка и обезщетение, **ВЪЗЛОЖИТЕЛЯТ** има право да прихване дължимите сумите за плащане от гаранцията за изпълнение или от сумата за плащане.

14.6. В случаите по чл. 14.5, когато гаранцията за изпълнение не покрива размера на сумите по предходния член, **ВЪЗЛОЖИТЕЛЯТ** има право да намали сумата за плащане, дължима на **ИЗПЪЛНИТЕЛЯ**, със стойността на задълженията по чл. 14.1 и чл. 14.3.

14.7. При настъпване на вреди за **ВЪЗЛОЖИТЕЛЯ**, по-големи от договорените неустойки, той има право да претендира обезщетение за тях пред компетентния български съд.

14.8. При неизпълнение на договорно задължение от страна на **ИЗПЪЛНИТЕЛЯ**, **ВЪЗЛОЖИТЕЛЯТ** има право да усвои/задържи гаранцията за изпълнение на договора.

14.9. Ако **ВЪЗЛОЖИТЕЛЯТ** не изпълни задължението си да извърши плащанията в договорените срокове, той дължи обезщетение на **ИЗПЪЛНИТЕЛЯ** в размер на законната лихва върху просроченото плащане за периода на забава.

14.10. В случай, че **ИЗПЪЛНИТЕЛЯТ** е в неизпълнение по чл. 13.13. (с изключение на случаите на непреодолима сила по смисъла на чл. 15), **ИЗПЪЛНИТЕЛЯТ** дължи неустойки в размер на 0.3% (нула цяло и три процента) на ден върху стойността на договора, без ДДС, за всеки ден забава, но не повече от 30 % от стойността на договора, независимо от неустойката по чл. 14.1. Санкцията за забава не освобождава **ИЗПЪЛНИТЕЛЯ** от неговото задължение да завърши и предаде обекта, както и от другите му задължения и отговорности по настоящия договор.

15. НЕПРЕОДОЛИМА СИЛА

15.1. Някоя от страните по този договор не отговаря за неизпълнение, причинено от непреодолима сила. За целите на този договор, „непреодолима сила“ има значението на това понятие по смисъла на чл. 306, ал. 2 от Търговския закон.

15.2. Не може да се позовава на непреодолима сила страна, която е била в забава към момента на настъпване на обстоятелството, съставляващо непреодолима сила.

15.3. Страната, която не може да изпълни задължението си поради непреодолима сила, е длъжна да предприеме всички действия с грижата на добър стопанин, за да намали до минимум понесените вреди и загуби, както и да уведоми писмено другата страна в срок до 7 (седем) дни от настъпването на непреодолимата сила, като посочи в какво се състои непреодолимата сила и възможните последици от нея за изпълнението. При неуведомяване се дължи обезщетение за настъпилите от това вреди. Страната, позоваваща се на непреодолима сила следва да представи удостоверение от БТПП гр. София, удостоверяващо настъпването на събитието, продължителността му и причинно-следствената връзка между събитието и неизпълнението по настоящия договор.

15.4. Докато трае непреодолимата сила, изпълнението на задълженията на свързаните с тях насрещни задължения се спира.

15.5. Не може да се позовава на непреодолима сила страна:

15.5.1. която е била в забава или друго неизпълнение преди настъпването на непреодолима сила;

15.5.2. която не е информирала другата страна за настъпването на непреодолима сила; или

15.5.3. чиято небрежност или умишлени действия или бездействия са довели до невъзможност за изпълнение.

15.5.4. Липсата на парични средства не представлява непреодолима сила.

15.6. Ако непреодолимата сила, настъпила след сключване на този договор, трае повече от 30 (тридесет) дни, всяка от страните може да го прекрати с 5 (пет) дневно писмено предизвестие. В този случай не се налагат санкции и неустойки не се дължат.

16. РАЗВАЛЯНЕ НА ДОГОВОРА

16.1. Договорът може да бъде развален едностранно от **ВЪЗЛОЖИТЕЛЯ** при забава или неизпълнение на някое от задълженията по този договор от страна **ИЗПЪЛНИТЕЛЯ**.

17. ПРЕКРАТЯВАНЕ НА ДОГОВОРА

17.1. Договорът може да бъде прекратен в следните случаи:

17.1.1. При непреодолима сила съгласно чл. 15;

17.1.2. Едностранно от **ВЪЗЛОЖИТЕЛЯ** с 5 (пет) дневно писмено предизвестие. В този случай **ВЪЗЛОЖИТЕЛЯТ** не дължи на **ИЗПЪЛНИТЕЛЯ** обезщетение за претърпените вреди и/или пропуснати ползи;

17.1.3. По взаимно съгласие между страните. В този случай се подписва двустранен протокол за уреждане на финансовите им отношения до момента на прекратяването;

17.1.4. **ВЪЗЛОЖИТЕЛЯТ** може по всяко време да прекрати договора чрез писмено предизвестие до **ИЗПЪЛНИТЕЛЯ**, без компенсация за **ИЗПЪЛНИТЕЛЯ**, ако **ИЗПЪЛНИТЕЛЯТ** банкрутира или по друг начин стане неплатежоспособен при условие, че това прекратяване няма да се отрази или бъде в ущърб на някакво право на действие или удовлетворение, произтекло или което ще произтече впоследствие за **ВЪЗЛОЖИТЕЛЯ**;

17.1.5. **ВЪЗЛОЖИТЕЛЯТ** може да прекрати договора едностранно, без предизвестие, без да дължи каквото и да било обезщетение на **ИЗПЪЛНИТЕЛЯ**, в случай че последният наруши, което и да било изискване за конфиденциалност по този договор или по споразумението за конфиденциалност, неразделна част от този договор;

17.1.6. **ВЪЗЛОЖИТЕЛЯТ** може да прекрати договора, ако в резултат на обстоятелства, които възникнат след сключването му, не е в състояние да изпълни своите задължения. В този случай **ВЪЗЛОЖИТЕЛЯТ** дължи на **ИЗПЪЛНИТЕЛЯ** обезщетение за претърпените вреди от сключването на договора. Претърпените вреди представляват действително направените и необходими разходи за изпълнението на договора към момента на прекратяването му.

17.2. Всяка от Страните може да развали Договора при виновно неизпълнение на съществено задължение на другата страна по Договора, при условията и с последиците съгласно чл. 87 и сл. от Закона за задълженията и договорите, чрез отправяне на писмено предупреждение от изправната Страна до неизправната и определяне на подходящ срок за изпълнение. Разваляне на Договора не се допуска, когато неизпълнената част от задължението е незначителна с оглед на интереса на изправната Страна.

17.2.1. За целите на този Договор, Страните ще считат за виновно неизпълнение на съществено задължение на **ИЗПЪЛНИТЕЛЯ**, когато **ИЗПЪЛНИТЕЛЯТ** е допуснал съществено отклонение от Условията за изпълнение на поръчката, Техническата спецификация и/или Техническото предложение.

17.3. Във всички случаи на прекратяване на Договора, освен при прекратяване на юридическо лице – Страна по Договора без правоприемство:

17.3.1. **ВЪЗЛОЖИТЕЛЯТ** и **ИЗПЪЛНИТЕЛЯТ** съставят констативен протокол за извършената към момента на прекратяване работа и за размера на евентуално дължимите плащания;

17.3.2. **ИЗПЪЛНИТЕЛЯТ** се задължава:

- а) да преустанови изпълнението на СМР, с изключение изпълнението на такива дейности, каквито могат да бъдат необходими и поискани от **ВЪЗЛОЖИТЕЛЯ**;
- б) да върне на **ВЪЗЛОЖИТЕЛЯ** всички документи и материали, които са собственост на **ВЪЗЛОЖИТЕЛЯ** и са били предоставени на **ИЗПЪЛНИТЕЛЯ** във връзка с предмета на Договора.

18. СПОРОВЕ

18.1. Всички спорове, породени от този договор или отнасящи се до него, включително споровете, породени или отнасящи се до неговото тълкуване, недействителност, изпълнение или прекратяване, както и спорове за попълване на празноти в договора или приспособяването му към нововъзникнали обстоятелства, ще бъдат разрешавани чрез преговори, а в случай на несъгласие – спорът се отнася за решаване пред компетентния български съд.

19. СЪОБЩЕНИЯ

19.1. Всички съобщения между страните са валидни, ако са направени в писмена форма.

19.2 За дата на съобщението се счита:

19.2.1. Датата на постъпването на съобщението в посочената от адресата информационна система – при изпращане по електронна поща.

19.2.2. Датата на получено автоматично генерирано съобщение, потвърждаващо изпращането – при изпращане по факс;

19.2.3. Датата на доставка, отбелязана върху куриерската разписка – при изпращане по куриер;

19.2.4. Датата на пощенското клеймо на обратната разписка – при изпращане по пощата;

19.2.5. Датата на предаването – при лично предаване на уведомлението;

20. ДРУГИ УСЛОВИЯ

20.1. Всички срокове по този договор, посочени в дни, следва да се разбират в календарни дни, освен ако изрично е посочено друго.

20.2. За неуредени с този договор въпроси се прилагат разпоредбите на действащите нормативни актове в Р България.

20.3. Настоящият договор може да бъде допълван и/или изменян само с допълнителни споразумения, изготвени в писмена форма и подписани от двете страни, когато е налице някое от основанията, регламентирани в чл. 116 от ЗОП.

Настоящият договор е съставен и подписан в два еднообразни екземпляра – по един за всяка от страните.

Приложения, представляващи неразделна част от договора:

1. Техническите спецификации от документацията за обществена поръчка.

2. Предложение за изпълнение на поръчката на изпълнителя.

3. Ценово предложение на изпълнителя.

Споразумение № 1 за осигуряване на здравословни и безопасни условия на труд.

ВЪЗЛОЖИТЕЛ:

Емил Костадинов

Ръководител

Пълномощник

съгласно пълномощ

нот. заверено с рег. № 29

нотариус В. Василева № 320 на Нот. Камара

Изготвил:

Р-л Сектор ОИРД

/Л.

Заличено по чл.36а, ал.3 от ЗОП

СПОРАЗУМЕНИЕ № 1

За осигуряване на здравословни и безопасни условия на труд
към Договор №от г.

Днес, г., в гр. Русе, между:

„ЕЛЕКТРОЕНЕРГИЕН СИСТЕМЕН ОПЕРАТОР“ ЕАД, гр. Русе със
седалище и адрес на управление: гр. Русе, ул. "Борисова" № 27, ЕИК 177345483, ОУН 040046,
идентификационен номер по ЗДС № BG 175201304, представлявано от Емил
Костадинов – Ръководител МЕР Русе, пълномощник на Изпълнителния директор съгласно
пълномощно №1468/18.04.2018 г. с рег. №2976/17.04.2018 г. на нотариус с рег. № 320 на
Нотариалната камара при РС София, наричан за краткост „ВЪЗЛОЖИТЕЛ“,

и

ДЗЗД "Горна Оряховица 2019" със седалище и адрес на управление: гр. Русе, ул.
"Николаевска" № 14, ет. 2, офис № 14, ЕИК 177345483, код по Регистър БУЛСТАТ
177345483 и ДДС № BG177345483, представлявано от Стоян
Станчев - Управител, наричан по-долу за краткост
„ИЗПЪЛНИТЕЛ“

ВЪЗЛОЖИТЕЛЯТ и **ИЗПЪЛНИТЕЛЯТ**, наричани заедно „Страните“, а всеки от тях поотделно
„Страна“,

на основание чл. 18 от Закона за здравословни и безопасни условия на труд (ЗЗБУТ) и във връзка с
изпълнение на Договор №от г. с предмет: “.....“ се сключи
това Споразумение за следното:

I. ОБЩИ УСЛОВИЯ

1. Това споразумение се сключва на основание чл. 18 от Закона за здравословни и безопасни условия на труд и във връзка с мероприятията по изпълнение на Правилник за безопасност и здраве при работа в електрически уредби на електрически и топлофикационни централи и по електрически мрежи, наричан за кратко по - нататък „Правилник“.
2. Със споразумението се определят изискванията и задълженията, които страните приемат да изпълнят за осигуряване на здравословни и безопасни условия на труд на работещите, назначени от **ИЗПЪЛНИТЕЛЯ**, както и живота и здравето на други лица, които се намират в района на извършваната от тях дейност.
3. **ИЗПЪЛНИТЕЛЯТ** по сключения договор за възлагане на работа е външна организация, а нейният ръководител е работодател за съответния външен по отношение на предприятието персонал.
4. При извършване на всички видове работи и дейности в обекти на ЕСО ЕАД Правилникът е еднакво задължителен за страните по договора. Длъжностните лица от страна на **ВЪЗЛОЖИТЕЛЯ** и на **ИЗПЪЛНИТЕЛЯ**, които ръководят и управляват трудовите процеси, отговарят за осигуряване на здравословни и безопасни условия на труд в ръководените от тях работи и дейности. Те са длъжни незабавно да се информират взаимно за всички опасности и вредности.

II. ЗАДЪЛЖЕНИЯ НА ВЪЗЛОЖИТЕЛЯ

5. Да определи длъжностно лице /или лица/, което да контролира и подпомага организацията и координацията на работата, извършвана от отговорните ръководители, определени от **ИЗПЪЛНИТЕЛЯ**, за осигуряване на безопасни и здравословни условия на труд, да предприема мерки за въздействие при нарушаване на нормите и изискванията от страна на ръководители и изпълнители, включително спиране на работата.

6. Да определи длъжностно лице /или лица/, което да приема, да изисква и извърша проверка на всички предвидени в Правилника документи, включително и удостоверенията за притежавана квалификационна група по безопасност на труда от изпълнителя.

7. Да осигури инструктиране на персонала на **ИЗПЪЛНИТЕЛЯ** според изискванията на Наредба № РД – 07 - 2/16.12.2009 г. за условията и реда за провеждане на периодично обучение и инструктаж на работници и служители по правилата за осигуряване на здравословни и безопасни условия на труд (ДВ бр. 102/22.12.2009 г., в сила от 01.01.2010 г., посл. Изм. ДВ бр. 25/30.03.2010 г.) и в съответствие с мястото и конкретните условия на работата, която групата или част от нея ще извършва.

8. Да осигурява издаването на наряди за работа в съответствие с конкретните условия и съобразно реда, установен от Правилника.

9. Да осигурява обезопасяване на работните места.

10. Да осигурява спазване на определената в Правилника процедура за допускане на групата до работа.

III. ЗАДЪЛЖЕНИЯ НА ИЗПЪЛНИТЕЛЯ

11. Да извърши правилен подбор при съставяне списъка на ръководния и изпълнителски персонал, който ще изпълнява работата по сключения договор, по отношение на професионалната квалификация и тази по безопасността на труда.

12. Да определи от състава си правоспособни лица с квалификация, опит и техническа компетентност за отговорни ръководители и изпълнители по смисъла на Правилника, по безопасността на групата, работеща на съответния обект.

13. Да представи на **ВЪЗЛОЖИТЕЛЯ**, чрез ръководителя на групата, документи, които се изискват от Правилника.

14. Да спазва всички ограничения и забрани за извеждане и допускане до работа на лица и бригади, които са предвидени в Правилника.

15. Отговорният ръководител или изпълнителят по смисъла на Правилника приема всяко работно място от допускащия, като проверява изпълнението на техническите мероприятия за обезопасяване, както и тяхната достатъчност, и отговаря за цялостното и правилното изпълнение на указанияте в наряда мерки за безопасност.

16. Отговорните ръководители и/или изпълнители (по смисъла на Правилника) на **ИЗПЪЛНИТЕЛЯ** постоянно упражняват контрол за спазване изискванията на Правилника и инструкциите по безопасността на труда от членовете на групата и предприемат мерки за отстраняване на нарушенията.

17. През цялото времетраене на работата отговорният ръководител и /или изпълнителят по смисъла на Правилника, съвместно с допускащия да извършат всички записвания по оформяне на наряда според естеството, продължителността и условията на работа, както и при окончателното завършване на работата и закриване на наряда.

18. Да уведомява писмено **ВЪЗЛОЖИТЕЛЯ** за предприетите мерки и подадени от него предложения, искания за санкциониране на лица, допуснали нарушения на изискванията по безопасността на труда.

19. Да осигурява безпрекословно изпълняване разпорежданията на упълномощените длъжностни лица от **ВЪЗЛОЖИТЕЛЯ**. При констатирани нарушения на технологичната дисциплина и правилата по безопасност на работа, длъжен е незабавно да прекрати трудовия процес до отстраняване на нарушенията.

20. В случай на трудова злополука с лица от персонала му, **ИЗПЪЛНИТЕЛЯТ** да уведомява веднага съответното поделение на Изпълнителна агенция „Главна инспекция по труда“ и **ВЪЗЛОЖИТЕЛЯ**, след което да предприема мерки и да оказва съдействие на компетентните органи за изясняване обстоятелствата и причините за злополуката. Декларация за трудова злополука се съставя от **ИЗПЪЛНИТЕЛЯ**.

IV. ПРИНУДИТЕЛНИ МЕРКИ И САНКЦИИ.

21. Длъжностните лица, упълномощени от **ВЪЗЛОЖИТЕЛЯ**, при констатиране на нарушения на правилата по безопасността на труда от страна на персонала на **ИЗПЪЛНИТЕЛЯ** са задължени :

- да дават веднага предписания за отстраняване на нарушенията;
- да отстраняват отделни членове или група /бригада/, като спират работата, ако извършените нарушения налагат това, както и да дават на **ИЗПЪЛНИТЕЛЯ** писмени предложения-искания за налагане санкции на лица, извършили нарушения.

22. Вредите, причинени от влошаване качеството и удължаване сроковете на извършваните работи, поради отстраняване на отделни лица или спиране работата на групи / бригади /; от допуснати нарушения на изискванията на правилниците и инструкциите по безопасността на труда, са за сметка на **ИЗПЪЛНИТЕЛЯ**.

Настоящото споразумение се състави в два еднообразни екземпляра по един за всяка от страните и е неразделна част от сключения между страните договор.

ВЪЗЛОЖИТЕЛ:
Емил Костадинов
Ръководител на ЕР Русе
Пълномощник на директор,
съгласно пълномощно № 468/18.04.2018г.,
нот.заверено с рег.№2976/17.04.2018г. на
нотариус В. Василева №320 на Нотариална Камара

ИЗПЪЛНИТЕЛ:
Стоян Станчев
за ДЗЗД „Горна



ОБОСОБЕНА ПОЗИЦИЯ № 2 „ПРОЕКТИРАНЕ, ДОСТАВКА И ИЗГРАЖДАНЕ НА ВИДЕОНАБЛЮДЕНИЕ, СОТ, ПЕРИМЕТРОВА ОХРАНА И ПОЖАРОИЗВЕСТЯВАНЕ В П/СТ ДУЛОВО

А. Пълно описание на обекта на поръчката

1. Място на изпълнение на поръчката

Подстанция „Дулово“ се намира в гр. Дулово, ул. „Розова долина“, № 41. Подстанцията е собственост и се експлоатира от ЕСО ЕАД Мрежови експлоатационен район (МЕР) Русе, Мрежови експлоатационен подрайон (МЕПР) Силистра.

Координатите на обекта са GPS: 43.818450, 27.147020

2. Съществуващо положение

Подстанция „Дулово“ 110/20kV граничи от север и юг с частни имоти, от запад - път и юг с обработваеми земи. Обща площ 9436кв.м.

В границите на имота е изградена открита разпределителна уредба (ОРУ) 110kV, около която е изградена предпазна ограда. Към ОРУ 110kV има врата за осигуряване на достъп на оперативно-ремонтния персонал, както и транспортен портал за достъп на ремонтна техника.

В района на подстанцията са изградени следните сгради:

➤ Административно-жилищна сграда на четири етажа: застроена площ 163кв.м.

1-ви етаж - акумулаторно помещение, работилница, ЛАЗ и склад;

2-ри етаж - командна зала, релейна зала, кабинет и санитарно-битови помещения;

На 3-ти и 4-ти етаж са изградени по два двустайни апартамента за жилищни нужди, като в момента е зает само един на 3-тия етаж.

➤ Комплектна разпределителна уредба (КРУ) 20kV-застроена площ 282кв.м, на един етаж, долепена до административно-жилищната сграда. Между двете сгради има връзка чрез врата на първия етаж. Към КРУ има организиран и аварийен изход.

➤ Гаражи , застроена площ 118кв.м ,състоящи се от три отделни клетки с метални врати в северозападната част на района.

3. Обем на поръчката

Настоящата поръчка ще се изпълни чрез инженеринг (проектиране, доставка, монтаж и въвеждане в експлоатация).

По отношение на видовете дейности, изпълнението на обекта ще се реализира условно на два етапа:

– Първи етап: проектиране - изготвяне на работен проект;

– Втори етап: доставка на оборудване и помощни материали, монтаж, настройка и въвеждане в експлоатация на системите.

Изпълнението на поръчката включва следния обем работи по обобщени позиции:

• Изготвяне на работен проект, съгласно настоящите технически изисквания;

• Доставка, монтаж и въвеждане в експлоатация на видеонаблюдение на ОРУ 110kV и КРУ20kV;

• Доставка, монтаж и въвеждане в експлоатация на видеонаблюдение по периметъра на обекта;

• Доставка, монтаж и въвеждане в експлоатация на пожароизвестителна система в обекта;

• Доставка, монтаж и въвеждане в експлоатация на сигнално-охранителна и периметрова охранителна система;

В настоящите изисквания са указани само основните позиции от работите. Това не освобождава от отговорност Изпълнителя да извърши всички работи и да достави всички съоръжения и оборудване, необходими за предаване на обекта и за въвеждането му в експлоатация.

Б. Нормативно-технически документи.

Изготвянето на проекта и последващото му изпълнение да се осъществяват в съответствие със следните нормативни уредби:

- Закон за здравословни и безопасни условия на труд;
- Закон за техническите изисквания към продуктите;
- Закон за управление на отпадъците;
- Наредба №3 от 9 юни 2004г. за устройството на електрическите уредби и електропроводните линии;
- Наредба №9 от 9 юни 2004г. за техническата експлоатация на електрически централи и мрежи;
- Наредба №4 от 21 май 2001г. за обхвата и съдържанието на инвестиционните проекти;
- Наредба №14 от 15 юни 2005г. за технически правила и нормативи за проектиране, изграждане и ползване на обектите и съоръженията за производство, преобразуване, пренос и разпределение на електрическа енергия;
- Наредба №1 от 27 май 2010г. за проектиране, изграждане и поддържане на електрически уредби за ниско напрежение в сгради;
- Наредба №РД-02-20-1 от 5 февруари 2015г. за условията и реда за влагане на строителни продукти в строежите на Република България;
- Наредба №РД-02-20-19 от 29 декември 2011г. за проектиране на строителните конструкции на строежите чрез прилагане на европейската система за проектиране на строителни конструкции;
- БДС EN 60529 – Степени на защита, осигурени от обвивката (IP код) или еквивалентен;
- БДС EN 14713 – Ръководни принципи и препоръки за защита срещу корозия на чугун и стомана в сгради. Покрития от цинк или еквивалентен;
- БДС EN ISO 2081 – Метални и други неорганични покрития. Електроотложени покрития от цинк с допълнителни обработки върху чугун или стомана (ISO 2081) или еквивалентен;
- Наредба №3 от 31 юли 2003г. за съставяне на актове и протоколи по време на строителството;
- Наредба №3 от 9 ноември 1994г. за контрол и приемане на бетонни и стоманобетонни конструкции;
- Наредба №3 от 18 септември 2007г. за технически правила и нормативи за контрол и приемане на електромонтажните работи;
- Правила за извършване и приемане на строителни и монтажни работи (ПИПСМР);
- Наредба №2 от 31 юли 2003г. за въвеждане в експлоатация на строежите в Република България и минимални гаранционни срокове за изпълнени строителни и монтажни работи, съоръжения и строителни обекти;
- Наредба №Із-1971 от 29 октомври 2009г. за строително-технически правила и норми за осигуряване на безопасност при пожар;
- БДС EN 54 – Пожароизвестителни системи. Част 14: Указания за планиране, проектиране, инсталиране, въвеждане в експлоатация, използване и поддържане;
- БДС EN 54 – Пожароизвестителни системи. Част от 1 до 13;
- Наредба №8121з-647 от 1 октомври 2014г. на МВР и МРРБ за осигуряване на ПБ на обектите в експлоатация;
- Наредба №2 от 22 март 2004г. за минималните изисквания за здравословни и безопасни условия на труд при извършване на строителни и монтажни работи;
- Наредба №РД-07/8 от 20 декември 2008г. за минималните изисквания за знаци и сигнали за безопасност и/или здраве при работа;
- Правилник за безопасност и здраве при работа в електрически уредби на електрически и топлофикационни централи и по електрическите мрежи;
- Наредба №12 от 30 декември 2005г. за осигуряване на здравословни и безопасни условия на труд при извършване на товарно-разтоварни работи;
- Наредба №3 от 19 април 2001г. за минималните изисквания за безопасност и опазване на здравето на работещите при използване на лични предпазни средства на работното място;

- Наредба №7 от 23 септември 1999г. за минималните изисквания за здравословни и безопасни условия на труд на работните места и при използване на работното оборудване;
- Наредба №РД-07-2 от 16 декември 2009г. за условията и реда за провеждането на периодично обучение и инструктаж на работниците и служителите по правилата за осигуряване на здравословни и безопасни условия на труд;
- Наредба за управление на строителните отпадъци и за влагане на рециклирани строителни материали;
- Други приложими стандарти и норми.

В. Технически спецификации за изготвяне на работния проект

1. Основни изисквания и изходни данни

Преди стартирането на работата по изготвянето на проекта, Изпълнителят да извърши подробен оглед на обекта на място.

Изходни данни относно климатичните условия:

За площадката са валидни следните разчетни данни:

1. Надморска височина до 1000 m
2. Температура на околния въздух:
 - Максимална + 40 °C
 - Минимална - 25 °C

При необходимост от допълнителни данни, необходими за изпълнение по настоящата поръчка, те ще бъдат представени на Изпълнителя във вида и формата, в която са налични при Възложителя.

Работните станции на системите трябва да са с нива на достъп, защитени с парола. Правата на различните нива на достъп да се определят от администратора на системата, в зависимост от нуждите. Достъпът до тях да е възможен едновременно за няколко потребители, които могат да имат различни нива на достъп.

Конфигурацията на всички системи в обектите да се извършва съвместно от представители на изпълнителя и компетентни специалисти на Възложителя, съгласувани с ЦУ на ЕСО ЕАД.

Системите трябва да позволяват разширяване без необходимост от ъпгрейд на работните станции.

По преценка на изпълнителя и съгласувано с възложителя, могат да бъдат предложени допълнителни компоненти за всички системи съобразно особеностите на обекта.

Захранването на системите да се извърши от табла собствени нужди прав ток 220V в подстанцията. При необходимост от захранване с променливо напрежение да се предвидят инвертори.

Устройствата, които се монтират в обекти на електро-енергийната система (включително ОРУ и КРУ) трябва да бъдат проектирани и тествани да издържат на пренапрежения и електромагнитни полета, каквито се генерират в подстанции високо напрежение. За целта, комутаторите, предвидена в проекта, трябва да съответства на изискванията на стандарт IEC-61850-3 или еквивалентен.

Полагането на кабелите към всички устройствата да се изпълни скрито - в съществуващите кабелни канали, в нови кабелни канали и/или в земя, изтеглени в HDPE тръби. В местата на излизане на кабелите над земята, при монтажните стълбове, да се ползва гофрирана метална тръба с PVC покритие и UV защита. След изтегляне на кабелите, всички отвори над земята да се запълнят с негорима маса, устойчива на UV лъчение. Снадките на тръбите, положени в земята, да се правят по начин, елиминиращ възможността от навлизане на вода. Радиусите на огъване на кабелите по хоризонтална и вертикална равнина да бъдат съобразени с типа на съответния кабел.

Всички кабели да бъдат обозначени с идентификационни номера, съгласно изискванията на проектната документация. Всички подвързани жила да бъдат с маркировка, включваща наименованието на точката за свързване, потенциала и името на кабела. Всички несвързани жила да бъдат с маркировка, включваща името на кабела и надпис „резерв“.

При необходимост от монтаж на външни камери на нови стоманени пилони (стълбчета с минимална височина 3,5м) да се изготвят работни детайли от проектант конструктор включително за фундаментите им, като се съобрази следното:

- всички нови конструкции, да се изчислят и оразмерят за съответните технологични и ветрови натоварвания, натоварвания от сняг, сеизмични въздействия и др., съгласно действащите нормативни документи;
- фундаментите на пилоните да се проектират като монолитни стоманобетонни конструкции с минимален клас на бетона С 20/25 (В25);
- кота горен ръб (КГР) на фундаментите да е минимум 15 см над кота прилежащ терен;
- да се предвиди кабелите да преминават през фундамента на пилона чрез HDPE тръби;
- видимите ръбове на фундаментите да се зложат със скосявания (с фаски) с размер: 2/2см. На горната повърхност на фундаментите да се предвиди лек четиристранен (пирамидален) наклон за оттичане на дъждовните води;
- стоманените пилони да се разработят като заваръчна тръбна конструкция в съответствие със стандарт БДС EN 14713 или еквивалентен;
- стоманените конструкции да са с антикорозионна защита постигната чрез горещо поцинковане със средна дебелина на цинковото покритие от минимум 85 µm, съгласно изискванията на БДС EN ISO 1461 или еквивалентен;
- всички болтови връзки да се зложат галванично поцинковани, съгласно изискванията на БДС EN ISO 2081:2009 или еквивалентен;
- при разположението на стълбчетата да се спазват минималните габаритни разстояния за обслужването им спрямо съоръженията в ОРУ;
- да се предвиди заземяване на всички стоманени стълбчета и метални нетоководещи части.

2. Изисквания към обхвата на проектните части

Обхватът на работното проектиране да включва най-малко следните проектни части (минимален задължителен обем на работното проектиране):

- Част: Видеонаблюдение;
- Част: Пожароизвестяване;
- Част: Сигнално охранителна система и периметрова охрана;
- Част: Проектно-сметна документация (ПСД);
- Част: План за безопасност и здраве (ПБЗ);

Изготвеният проект да бъде представен на Възложителя за разглеждане и одобрение. При издадени отрицателни становища по която и да е проектна част (проект) и/или констатирани пропуски, забележки и др., Изпълнителят е длъжен да отстрани пропуските и забележките в проекта и да го представи повторно за разглеждане и одобрение.

Доставката и работите по изпълнение на проекта могат да започнат само след одобрение на проекта от Възложителя.

3. Изисквания към част: Видеонаблюдение

Системата за видеонаблюдение трябва да изпълнява следните функции:

- наблюдаваща функция;
- комуникационна функция;
- информационна функция;
- архивираща функция.

Зоните под наблюдение да обхващат:

- целият периметър по външната ограда на подстанцията (без мъртви зони), така че да се наблюдава и външната страна на оградата;
- ОРУ 110kV - общ поглед на уредбата (за уредба 110kV от две камери, разположени на подходяща височина).
- КРУ 20kV – общ поглед на етаж, като за целта да се предвидят две камери за главения коридор в закритата уредба.

Камерите за видеонаблюдение в ОРУ и по периметъра да се монтират на устойчиви пилони, с подходящ диаметър и дебелина на стената, които да не позволяват люлеене при

вятър. Допуска се да бъдат закрепени със скоби към съществуващи стълбове за осветление или други конструкции, но само след съгласуване с възложителя.

Информацията от камерите по периметъра на външната ограда (периметрово видеонаблюдение) да се предава към видеорекордер, тип NVR (Network Video Recorder). Видеорекордерът да има изход (Ethernet RJ45 – TCP/IP 10/100/1000) за предаване на информацията към външен потребител (фирма, наета да осъществява охрана на обекта).

Записите от периметровите камери да се стартират при наличие на движение. Записите да се съхраняват във видеорекордера, да са за 60 денонощия назад и да са с пълното качество на камерите.

Информацията от камерите за наблюдение на ОРУ и КРУ (техническо видеонаблюдение) да се предава към друг видеорекордер, тип NVR (Network Video Recorder). Видеорекордерът да има изход за предаване на информацията към опорен пункт чрез апаратура за Ethernet (Ethernet RJ45 – TCP/IP 10/100/1000) телекомуникации, монтирана в ЛАЗ. За преноса на данните към опорния пункт може да бъде заделен ресурс, не по-голям от 50 Mbps.

Записите от камерите за техническо наблюдение да са непрекъснати, да се съхраняват във видеорекордера, да са за 60 денонощия назад и да са с пълното качество на камерите.

Информацията от системите за видеонаблюдение, СОТ, периметрова охрана и пожароизвестяване да се предава към потребителите както следва:

- ✓ Пълната информация от периметровата охрана, СОТ и от NVR-а за периметрово видеонаблюдение да се предава към фирмата, наета за охрана на обекта. Изграждането на комуникационен канал между обекта и фирмата за охрана е задължение на самата фирма, а не на възложителя;

Към ОП, да се предава

- ✓ Техническо видеонаблюдение към опорен пункт;
- ✓ Пожароизвестяване и СОТ чрез телесигнализация през цифрови входове на RTU в ЛАЗ до операторско място на SCADA в опорен пункт.

4. Изисквания към част: Пожароизвестяване

Основание за разработване на проекта:

Към настоящият момент в сградите, обект на дейностите по настоящата поръчка няма изградена система за пожароизвестяване.

Съгласно изискванията на Наредба Из-1971/29.10.2009г. на МВР и МРРБ, сградите и обособените помещения се отнасят към клас на функционална пожарна опасност - Ф5.1 и категория по пожарна опасност - Ф5В.

Основни функции на проекта:

- Повишаване пожарната безопасност на помещенията в сградите и изпълнение на нормативните изисквания;
- Осигуряване на безопасна експлоатация на сградите, системите и оборудването в тях.

При проектиране на пожароизвестителната система, да се спазват изискванията на стандарт БДС EN-54 „Пожароизвестителни системи“, съгласно т.11 на Приложение №1 към чл.3, ал.1 от Наредба Из-1971 за строително-технически правила и норми за осигуряване на безопасност при пожар (издадена от министъра на вътрешните работи и министъра на регионалното развитие и благоустройството, ДВ, бр. 96 от 4.12.2009г., в сила от 5.06.2010г., посл.изм. и доп. ДВ, бр.2 от 08.02.2016г.).

Пожароизвестителната система и елементите и трябва да бъдат с оценено съответствие удостоверено с Декларация за експлоатационни показатели, съгласно изискванията на Регламент (ЕС) №305/2011 и образеца, даден в приложението към Регламента.

Помещения, обхванати от пожароизвестителната система

- командна зала.
- релейна зала.
- КРУ 20kV (да са обхванати съответните коридори).
- акумулаторно помещение.
- ЛАЗ.
- складово помещение.

- помещение маслено стопанство.
- Гаражи 3 бр.-за всяка гаражна клетка по отделно.

Технически изисквания към проекта:

- В обяснителната записка да се даде описание на пожароизвестителна система (ПИС) и обосновка на приетите технически решения за проектиране и изграждане на ПИС в съответните помещения и начина на достигане на определените критерии за пожарна безопасност.
- Да се представи блокова схема – централно и крайни устройства, връзки между тях, принцип на работа, начин на управление и т.н.
- Да се изготви структурна схема на ПИС с разположение на елементите ѝ по помещения, съгласно архитектурния план на обекта.
- Системата за пожароизвестяване да осигурява обобщен сигнал „Задействало пожароизвестяване“ със статус „Аларма/Нормално“. Сигналят да бъде формиран чрез потенциално свободен контакт и да бъде изведен на посочен от специалисти на ТДУ репартистор или клеморед в ЛАЗ, посредством телефонен кабел с диаметър на жилата 0,5мм. Веригите за телесигнализация ще се захранят с оперативно напрежение до 60 VDC и потенциално свободните контакти трябва да са предвидени за работа с това напрежение.
- Кабелите да се полагат в PVC канали.
- Във връзка с въвеждането в експлоатация на ПИС да се предвидят необходимите изпитания и настройки.
- Взаимовръзки със съществуващи проекти. Пълно адаптиране на схемите и решенията с работещо (съществуващо) оборудване към съществуващата ПИС.
- Да се представи спецификация на оборудването.
- Изготвеният проект трябва да бъде приет от представител на възложителя. Приемането на проекта от страна на възложителя не освобождава проектанта от отговорност, а служи само за определяне на целесъобразност и приемливост на представените проектни решения.
- Изготвеният проект трябва да бъде съгласуван и подпечатан от териториалната служба ПБЗН-МВР.

5. Изисквания към част: Сигнално охранителна система и периметрова охрана

СОТ и периметровата охрана да бъдат изградени като единна система, която да има най-малко следните зони:

- 5.1. Зона външна периметрова охрана, обхващаща цялата външна ограда на обекта, с изключение на входната врата на оградата на обекта. Извежда се с клавиатура от командна зала на обекта със самостоятелен код.
- 5.2. Зона периметрова охрана на входната врата на оградата на обекта. Извежда се за предварително зададен период с „електронно отключващо устройство“. Вратата трябва да бъде затворена преди да изтече интервала за извеждане на периметровата охрана.

Транспортният портал на ОРУ е обхванат от външната периметрова охрана

- 5.3. Зона периметрова охрана на вътрешната ограда на ОРУ 110kV/изгражда се поради наличието на живущи в КАС/. Извежда се с клавиатура от командна зала на обекта със самостоятелен код.
- 5.4. Входната врата на сградата се отваря с „електронното отключващо устройство“ за входната врата на оградата на обекта.
- 5.5. Зона командна зала и работни помещения в сградата (командна зала, ЛАЗ, акумулаторно, релейна зала, КРУ). Изгражда се с магнитни, обемни датчици и др.. Извежда се от клавиатура в командна зала на обекта със самостоятелен код. Входната врата на командна зала се отваря със самостоятелно „електронно отключващо устройство“.

5.6. Зони СОТ на други сгради на площадката на обекта -3бр.гаражи като, за всеки гараж се обособява отделна зона, която се извежда самостоятелно за съответната

сграда/гараж.. Извежда се с отделно „електронното отключващо устройство“ или по друг начин, съобразно решение на местно ниво.

Всички зони на сигнално охранителната система и периметровата охрана да се активират с въвеждане на общ код на клавиатурата в командна зала.

При напускане на обекта задължително се въвеждат всички защитни зони.

Да се изгради следната сигнализация от сигнално охранителната система и периметровата охрана:

- ✓ Сигнал „СОТ“ със статус „Въведен / Изведен“ – при въвеждане/извеждане на зона командна зала и работни помещения в сградата ;
- ✓ Сигнал „Задействал СОТ“ със статус „Аларма/Нормално“;

Сигналите да бъдат формирани чрез потенциално свободни контакти и да бъдат изведени на посочен от специалисти на ТДУ репартигор или клеморед в ЛАЗ, посредством телефонен кабел с диаметър на жилата 0,5мм. Веригите за телесигнализация ще се хранят с оперативно напрежение до 60 VDC и потенциално свободните контакти трябва да са предвидени за работа с това напрежение.

Периметровата охрана на външната ограда да обхваща целия периметър от вътрешната част на цялата подстанция (без мъртви зони). Периметровата охрана на вътрешната ограда да обхваща вътрешната част на вътрешната ограда на ОРУ (без мъртви зони). Да се изгради с микровълнови бариери .

Системата за сигнално-охранителна дейност и периметрова охрана трябва да бъде проектирани така, че да осигурява възможност за предаване на цялата информация от нея към фирма, наета да осъществява охрана на обекта.

Изграждането на СОТ и периметрова охрана да се организира така, че при оторизиран достъп в обекта да се запазва работоспособността на периметровата охрана.

Да не се предвижда пренос на допълнителна информация до ОП от системите за СОТ, периметрова охрана (ако е отделна система) и ПИ, освен изброените по-горе сигнали.

Обекта няма оптична свързаност чрез МЗВ OPGW на ВЕЛ 110 kV.

8. Изисквания към част: Проектно-сметна документация (ПСД)

След одобряване на работния проект от Възложителя, в срок до 14 календарни дни, всички количествени сметки за изпълнението на предвидените доставки, услуги и СМР към отделните проектни части на одобрения проект да се обединят в обща подробна количествено-стойностна сметка. Позициите в общата количествено-стойностна сметка да съответстват напълно на позициите от количествените сметки по проектните части.

9. Изисквания към част: План за безопасност и здраве (ПБЗ)

Да се изготви План за безопасност и здраве (ПБЗ) съгласно Наредба №2 от 22.03.2004г. за минималните изисквания за безопасни условия на труд при извършване на строителни и монтажни работи.

Всички дейности по изграждането на системите за видеонаблюдение, пожароизвестяване, сигнално-охранителната система и периметровата охрана се извършват за различните етапи без изключване, с пълно или частично изключване на напрежението.

В проектната част План за безопасност и здраве да се предвидят основните строително-електромонтажни работи и необходимата механизация, дейности и свързаните с това специфични условия и изисквания по безопасност и организация на работа на площадката.

- Извършване на изкопни работи - укрепени и неукрепени изкопи;
- Извършване на насипни работи и вертикална планировка;
- Работа на височина;
- Изграждане на стоманобетонни конструкции - кофражни, арматурни и бетонови работи;
- Извършване на механизирани и ръчни монтажни и електромонтажни работи;
- Извършване на електрозаваръчни и газозаваръчни работи;

ПБЗ да включва линеен план-график за последователността на изпълнение на всички работи свързани с изпълнението на обекта, срокове за изпълнение на тези работи, срокове за доставката и монтажа на апаратурата.

Преди стартиране на работата на обекта, на основание одобрената от Възложителя проектна документация, в т.ч. ПБЗ, Изпълнителят да актуализира предложения линеен график!

10. Други изисквания към проектните разработки

Проектът по всички части да съдържа: обяснителна записка, изчисления и проверки, обосноваващи проектните решения, монтажни чертежи, разрези, разгънати схеми, детайли, спецификации на предвидената апаратура и материали; количествена сметка, разделена на: доставки, строително- и електро- монтажни работи, изпитвания и функционални проби и др.

Цялата проектна документация (чертежи, описания, бележки, писма, данни, инструкции, изчисления и др.) да се представи на български език.

Размерите в проекта да са в метричната система.

Към всяка част на работния проект да се приложи съдържание на цялостната разработка.

Представяните чертежи да са сгънати до размера на лист с формат А4, съгласно ISO 216 или еквивалентен.

Антетката, в долния десен ъгъл на всеки чертеж да съдържа данни за: наименованието на Възложителя, наименованието на Изпълнителя, наименованието на обекта (проекта); номера на договора за изпълнение, наименованието на чертежа; мащаб; дата на изготвяне; номер на чертежа; номер на редакцията на чертежа; подписи на изготвилите и съгласувалите лица и др. по преценка на проектанта.

При възможност, над антетката (титулната част) на чертежа да се остави празно поле с размери: Д:В=90:60 mm за поставяне печата на Възложителя за одобрение на проекта.

Работният проект да се представи в 3 (три) напълно комплектовани екземпляра на хартия и един екземпляр - запис на електронен носител (CD-R, DVD), като всяка проектна част да е в отделна директория и всеки чертеж - на отделен файл. Наименованието на отделните файлове да съответстват на наименованието и номера на чертежа.

Записът на проекта върху електронен носител да се представи в следните файлови формати:

- текст - *.doc (съвместим с Microsoft Word);
- таблици - *.xls (съвместим с Microsoft Excel);
- чертежи - *.dwg (съвместим с Autocad) и *.pdf (съвместим с Acrobat reader).

Дейностите по проектирането се считат за приключени след приемане на проектите от страна на възложителя без забележки. Приключването на този етап се оформя с писмо на Възложителя, в което се посочва, че работния проект е приет без забележки.

Одобрението на проектните разработки не освобождава Изпълнителя от отговорност в случай на допуснати грешки. Изпълнителят носи отговорност за пълното и качествено изпълнение на всички дейности и работи, съгласно техническото задание и действащата нормативна уредба!

Не се разрешава стартиране на работата на обекта преди одобряването на работния проект!

Изисквания към оформянето на изпълнителната проектна документация: След завършване на работите, но преди съставяне и подписване на констативен протокол образец №15 от Наредба №3 за съставяне на актове и протоколи по време на строителството, Изпълнителят се задължава да предостави на Възложителя три (3) комплекта от реализирания на място проект. Проектът да е последния вариант, който е изпълнен на обекта, включващ извършените модификации/промени/замени, в случай, че са били извършени такива. Проектите да са подпечатани с подходящ по големина печат "ЕКЗЕКУТИВ". Изпълнителят да предостави всички изпълнителни чертежи/проекти и на електронен носител в *.dwg и *.pdf формати.

Г. Технически спецификации за материалите и устройствата (продукти)

1. Общи изисквания

Влаганите продукти трябва да отговарят на условията на чл. 169а от Закона за устройство на територията; да са съобразени с изискванията на Наредба №РД-02-20-1 от 05.02.2015г., за условията и реда за влагане на продукти в строежите на Република България, в сила от 01.03.2015г.; да изпълняват предвиденото в техническите спецификации; да осигуряват:

носимоспособност, устойчивост и дълготрайност на конструкцията, пожарна безопасност, опазване на здравето на работещи и обитавачи, опазване на околната среда и безопасна експлоатация.

При доставка на оборудването Изпълнителят трябва да представи:

- паспорти на доставеното оборудване;
- декларации или сертификати за произход и съответствие;
- инструкции за монтаж, експлоатация, техническа поддръжка и настройка на доставеното оборудване;
- инструкции, указващи обема и периодичността на провеждане на технически проверки и изпитания.

Оборудването, предвидено за монтаж на открито трябва да работи безотказно при температура на околната среда от (-25°C) до (+40°C). Оборудването, предвидено за монтаж на закрито трябва да работи безотказно при температура на околната среда от (-5°C) до (+55°C).

За всички вложени в обекта продукти е необходимо представянето на Декларация за експлоатационни показатели, съгласно Регламент (ЕС) №305/2011 и/или Декларация за характеристиките на продукта, съгласно чл.4, ал.1 от Наредба №РД-02-20-1 от 05.02.2015г. и/или сертификати и/или протоколи за изпитания. Материалите следва да отговарят на посочените или еквивалентни стандарти:

№	Продукт (материал, устройства и др.)	Съответствие на стандарт и/или техническо одобрение, работни характеристики и др.
1.	Видеокамери	БДС EN 50131-1; БДС EN 55024; БДС EN 61000-4-2,3,5,6 и 11 или еквивалентен
2.	Адресируема пожароизвестителна централа	БДС EN 54-2; БДС EN 54-4 или еквивалентен
3.	Модул за мрежова връзка на ПИЦ с персонален компютър	БДС EN 54-2 или еквивалентен
4.	Автоматичен пожароизвестител - димен	БДС EN 54-7 или еквивалентен
5.	Автоматичен пожароизвестител - термичен	БДС EN 54-5 или еквивалентен
6.	Линееен оптичнодимен детектор	БДС EN 54-12 или еквивалентен
7.	Ръчен пожароизвестител	БДС EN 54-11 или еквивалентен
8.	Изнесен индикатор	БДС EN 54-18 или еквивалентен
9.	Пожарна сирена - вътрешна	БДС EN 54-3, БДС EN 54-17 или еквивалентен
10.	Пожарна сирена - външна	БДС EN 54-3, БДС EN 54-17 или еквивалентен
11.	Акумулатори	БДС EN 54-4; БДС EN 54-14 или еквивалентен
12.	Кабелен канал	БДС EN 4305-90 или еквивалентен
13.	Кабел J-Y(L)Y	БДС EN 60332-3-23 или еквивалентен
14.	Кабел UTP, cat6	ISO/IEC 11801-2ed или еквивалентен
15.	Кабел FTP cat6	ISO/IEC 11801-2ed или еквивалентен
16.	Кабел SFTP cat6	ISO/IEC 11801 или еквивалентен
17.	Тръба гофрирана	EN 50086-1 или еквивалентен
18.	Клавиатура	БДС EN 50131-1 или еквивалентен
19.	Захранващ блок	БДС EN 50131-6 или еквивалентен
20.	Метална кутия	БДС EN 60439-1 или еквивалентен
21.	Микровълнови бариери.	БДС EN 50131-2 или еквивалентен

2. Технически спецификации на апаратурата за видеонаблюдение

Системата за видеонаблюдение трябва да бъде изградена най-малко от следните основни устройства, които да имат посочените по-долу или по-добри технически параметри:

2.1. Видеорекордер

- тип - NVR;
- входящ капацитет: минимум 120Mbps;
- компресия MPEG4/H.264/H.264+;
- поддържани камери с минимум 2 мегапиксела;
- минимум 2 SATA HDD (с минимум 2ТБ/диск);
- минимум 1 LAN 100/1000;
- графично меню на Български език;
- задаване на зони за нарушение за всяка една камера;
- запазване на видео в реално време и видео при наличие на движение;
- записите да се запазват (при пълно натоварване на всички камери при запис на видео в реално време) минимум 60 дена за всеки един запис;
- възможност за създаване на потребители с различни права на достъп (включително кои камери да наблюдава/управлява, работа с архивни записи, администриране);
- възможност за едновременна работа с минимум 5 потребителя, имащи различни нива на достъп без това да влияе на производителността;
- минимум HDMI + VGA мониторен изход;
- USB портове за управление и извличане на данни;
- Безплатен или лицензиран софтуер за видеонаблюдение с възможност за преглед и управление през Internet/LAN/PC. Възможност за разширение на софтуера. Интерфейс и инструкция за работа на български език;
- Преглед и дистанционно управление на устройството за видеонаблюдение през LAN/Internet/;
- Видеорекордерът трябва да бъде избран така, че да осигурява работата му с необходимия брой камери плюс запас от 10%;
- Капацитета и броя на SATA HDD се избира така, че записите да се запазват (при пълно натоварване на всички камери при запис на видео в реално време) минимум 60 дена за всеки един запис;
- За NVR към „техническо наблюдение“ (ОРУ и КРУ) да има възможност за връзка / управление от софтуер „iVMS“, който се използва за наблюдение и е наличен в опорен пункт.

2.2. Камери за външен монтаж:

Общи изисквания към камери за външен монтаж:

- IP камера;
- Минимум 2 мегапиксела;
- H.265+/H.265/H.264+/H.264/MJPEG компресия;
- Преноса на сигнал да се извършва по оптичен кабел;
- За външен монтаж (IP66);
- Работа при осветеност 0.01 Lux (0 Lux IR on);
- Smart IR - технология с обхват минимум 50м;
- Механичен IR филтър;
- Шумов филтър;
- Възможност за създаване на минимум 5 потребителя с различни права на достъп;
- възможност за едновременна работа с минимум 5 потребителя, имащи различни нива на достъп без това да влияе на производителността;
- Поддържани протоколи: IPv4/IPv6, HTTP, HTTPS, 802.1x, Qos, SMTP, UPnP, SNMP, DNS, NTP, RTSP, RTP, TCP, UDP, IGMP, ICMP, DHCP;
- Ден / Нощ функция (ICR)
- метална кутия за външен монтаж (IP66), за разполагане на оборудване (при необходимост).

Изисквания към камери за наблюдение на открита уредба 110kV

- Моторизиран варифокален обектив минимум 2.8~12мм (хоризонтален ъгъл 86°~27°);

Изисквания към камери за периметрово наблюдение:

- интелигентни функции: пресичане на линия/нарушение на зона/антисаботаж;
- При изискване за монтаж на входно-изходни места - LPR (разпознаване на регистрационни номера);
- Статична камера:
 - o моторизиран варифокален обектив минимум 2.8~12мм (хоризонтален ъгъл 86°~27°);
- Куполна камера:
 - o Приближаване, отдалечаване, бързо фокусиране, центриране чрез кликванията, мащабиране с плъзгане с мишката, предварително програмиране на движения, автоматичен режим;
 - o варифокален обектив (f= 2.8~12 mm)/обектив 2.8мм

2.3. Камери за вътрешен монтаж:

Общи изисквания:

- IP камера;
- Минимум 2 мегапиксела;
- H.265+/H.265/H.264+/H.264/MJPEG компресия;
- Преноса на сигнал да се извършва по минимум SFTP 5E категория кабел;
- Работа при осветеност 0.01 Lux (0 Lux IR on);
- Smart IR - технология с обхват минимум 30м;
- Механичен IR филтър;
- Шумов филтър;
- Възможност за създаване на минимум 5 потребителя с различни права на достъп;
- възможност за работа с минимум 5 едновременни потребителя, имащи различни нива на достъп без това да влияе на производителността;
- Поддържани протоколи: IPv4/IPv6, HTTP, HTTPS, 802.1x, Qos, SMTP, UPnP, SNMP, DNS, NTP, RTSP, RTP, TCP, UDP, IGMP, ICMP, DHCP;
- Ден / Нощ функция (ICR);
- интелигентни функции: пресичане на линия/нарушение на зона/анти- саботаж;

Конкретни изисквания спрямо мястото на монтаж (определят се при проектирането):

- Моторизиран варифокален обектив минимум 2.8~12 мм (хоризонтален ъгъл 86 °~27°);
- фокусно разстояние от 1,3 до 12 мм в зависимост от необходимостта и (хоризонтален ъгъл минимум 60°);

3. Технически спецификации на пожаро - известителна централа (ПИЦ)

- да има възможност за разширение.
- да може да работи с пожароизвестители най-малко на два производителя.
- да бъде оборудвана с дисплей. При задействане на датчик да се визуализира с текст на дисплея зоната, номера на датчика и къде се намира (етаж, помещение /номер на офис, под, таван, над окачен таван и т.н.). От дисплея да могат да се проверяват настройки на системата.
- да има възможност за настройка на режимите на работа и параметрите на всяка пожароизвестителна линия чрез вградената клавиатура.
- да има светодиодна индикация и звукова сигнализация за пожар, повреда на ПИЦ, повреда на адресируем пожароизвестител, прекъсната линия или к.с. по линия, аварийни събития.
- да има архивна, енергонезависима памет за събитията, с възможност за проверка на тип, час и дата на събитието и изписване на точното местоположение.
- да има потребителски ориентиран текстови (интерфейс) режим.
- да има възможност за разширяване и функционални промени на системата без необходимост от преокабеляване.
- да има диференцирани (с различен приоритет) нива на достъп към централата, минимум три нива (от съответните служители, обучен персонал и т.н.).

- да има резервно захранване - акумулаторно, със следене напрежението на акумулаторната батерия. Резервното захранване трябва да гарантира нормална работа на ПИЦ в продължение на 24 часа, при отпадане на основното захранване.
- свързващите линии да са двупроводни.
- да има контрол на линиите за свален пожароизвестител и автоматично възстановяване.
- да има възможност за групово адресиране на ръчни и автоматични пожароизвестители.
- да има индикация на регистрираните събития, светлинна и текстова.
- да има контрол на линиите и контролируемите изходи за повреда (късо съединение и прекъсване) и автоматично възстановяване.
- да има вградена звукова сигнализация за пожар 1-ва и 2-ра степен и повреда.
- да има възможност за тест на пожароизвестителните линии.
- да има вграден сериен интерфейс за връзка с устройства от по-горно ниво.

4. Технически спецификации на сигнално-охранителна система и периметрова охрана **Сигнално-охранителната система и периметровата охрана да бъдат изградени в една обща система с общо управление.**

Сигнално-охранителната система трябва да бъде изградена най-малко от следните основни устройства, които да имат посочените по-долу или по-добри технически параметри:

- Комплект метална кутия с тампер, контролен панел със захранване, акумулатор за резервно захранване и необходимия брой зони, BUS технология (определят се в съответствие с проекта).
- LCD клавиатура.
- Обемен датчик – четворен PIR елемент, цифрова обработка с двоен праг, припокриваща геометрия на сензорите.
- Акустичен датчик.
- Сирена външна с акумулатор.
- GSM комуникатор.

Системата за периметрова охрана трябва да бъде изградена най-малко от следните основни устройства, които да имат посочените по-долу или по-добри технически параметри:

- Комплект метална кутия с тампер (при необходимост)
- контролен панел със захранване
- акумулатор за резервно захранване и необходимия брой зони
- BUS технология (определят се в съответствие с проекта).
- LCD клавиатура и управление на необходимия брой групи.
- Микровълнова бариера 120м (TX+RX), като се използва 200mm параболична антена, която създава тясно поле, когато наличното място е ограничено, но разстоянията са дълги.
- Сирена външна с акумулатор.
- Възможност за включване на интернет модул.

Д. Технически спецификации за изпълнение на монтажните работи

1. Изисквания към организацията на работа

Подстанция „Дулово“ представлява част от електропреносната мрежа и е в редовна експлоатация. Изпълнителят се задължава да полага всички грижи и да предприема всички необходими действия, които да гарантират нормалната работа на подстанцията при изпълнение на монтажните работи. При необходимост от изключване на съоръжения, това се осъществява след предварително подаване на заявка и след нейното одобрение. При авария и/или изключване на съоръжение/я, дължащи се на липсата на подобни мероприятия от страна на Изпълнителя, Възложителят ще предяви финансова претенция към Изпълнителя, съобразно стойността на претърпените вреди.

Изпълнителят е длъжен да спазва установения от Възложителя ред.

Работите на обекта, да се осъществяват под техническото ръководство на правоспособно лице.

Изпълнителят е длъжен да осигури за своя сметка присъствие на свой компетентен персонал на работните срещи, провеждани от възложителя, имащи отношение към настоящата поръчка.

Изпълнителят е длъжен да опазва имуществото на възложителя и да поема за своя сметка всички щети нанесени от него или от негови подизпълнители (в случай, че се предвиждат подизпълнители).

Изпълнителят осигурява предпазване на околното оборудване и съоръжения.

Изпълнителят осигурява ежедневно почистване на работното място.

От страна на възложителя ще бъдат осъществявани инвеститорски функции по отношение на приемане, контрол и координация на работата, както и технически контрол.

Не се разрешава извършването на работи извън договорения обем, без съгласуване с Възложителя по предвидения в договора ред.

Използването на специализирана техника и строителна механизация е по преценка на Изпълнителя. Всички машини и механизирани инструменти, трябва да се подържат в изправност и да се използват само от правоспособни специалисти.

Работата се приема за приключена след:

- Изпълнение в пълен обем на дейностите, предвидени в проектите;
- Успешно проведени единични и комплексни функционални изпитания. Разработването на програми за тях е задължение на Изпълнителя. Програмите за комплексните функционални изпитания се съгласуват с Възложителя. Провеждането на комплексните функционални изпитания е под ръководството на Възложителя.

Приемането на работите, ще се извършва в съответствие с изискванията на Наредба №3/31.07.2003г. за съставяне на актове и протоколи по време на строителството. За целта ще се състави и подпише констативен протокол образец №15.

2. Изисквания за безопасни и здравословни условия на труд

При изпълнение на поръчката следва да се спазват стриктно изискванията на:

- Наредба №2 от 22.03.2004г., за минималните изисквания за здравословни и безопасни условия на труд при извършване на монтажни работи;
- Вътрешни правила за здравословни и безопасни условия на труд;
- Наредба №РД-07-2 от 16.12.2009г., за условията и реда за провеждането на периодично обучение и инструктаж на работниците и служителите по правилата за осигуряване на здравословни и безопасни условия на труд;
- други действащи нормативни и поднормативни актове;
- изготвения ПБЗ.

Спазването на изискванията по осигуряване на ЗБУТ и на инструкциите на експлоатацията са задължение на Изпълнителя.

Персоналът на Изпълнителя се явява командирован персонал по смисъла на ПБЗРЕУЕТЦЕМ и предварително, трябва да бъде инструктиран по същия Правилник. Инструктажът по ПБЗРЕУЕТЦЕМ се извършва от представител на Възложителя.

Преди откриването на строителната площадка Изпълнителят е длъжен да представи поименен списък на хората, които ще работят на обекта, като посочи и техническия ръководител.

При започване на работа Изпълнителят, трябва да се яви за запознаване с Вътрешните правила за здравословни и безопасни условия на труд и едновременно с подписване на договора, да подпише и споразумение за безопасни условия на труд.

Инструктажът по Наредба №2, за минималните изисквания за здравословни и безопасни условия на труд при извършване на СМР и ежедневният инструктаж по безопасна работа непосредствено на работното място, да се извършват от представител на Изпълнителя.

Не се допускат до работа лица, без да бъдат инструктирани.

Не се допускат и разрешава присъствието на лица употребили алкохол и опиати.

Забранява се на работниците на Изпълнителя да влизат, да складират материали и инструменти в други помещения, освен в определените за това места;

Лица, незаети с ремонтната дейност, да не се допускат в близост до обекта;

Изпълнителят да осигури на всички участващи в монтажните работи лични предпазни средства и работно облекло, проверени и напълно изправни за съответния вид дейности и работни места. Ползването им да се следи съгласно чл.17 и Приложение №3 от Наредба №3 за минимални изисквания за безопасност и опазване здравето на работниците;

Позиционирането на строителната механизация в близост до тоководещи части под напрежение, да се съгласува с персонала на подстанцията, за да се предотврати опасността от нарушаване на минималните безопасни разстояния при работа;

Продуктите, машините, съоръженията и другите елементи, които посредством движението си могат да застрашат безопасността на работещите, при транспортиране и складиране се разполагат и стабилизират по подходящ и сигурен начин така, че да не могат да се приплъзват и преобръщат;

Всички опасни отвори, които могат да предизвикат падания на хора, да се закриват с временни капаци;

Работи при височина се извършват само при осигурена безопасност от падане на хора или предмети;

Работещите на височина поставят инструментите си в специални сандъчета и чанти, обезопасени срещу падане.

3. Опазване на околната среда

При изпълнение на монтажните работи да се спазват действащите в страната нормативни документи свързани с опазването на околната среда.

Доставката и съхранението на необходимите материали, да се изпълнява по график, на предварително определени от Възложителя места на обекта.

Добитите отпадъчни материали и отпадъци, също да се съхраняват на предварително определените места и да се изхвърлят регулярно от Изпълнителя на най-близкото регламентирано сметище на селищната система, след получаване от страна на Изпълнителя на разрешение за депонирането им.

Изпълнителят е длъжен да предаде добитите строителни отпадъци с договор на лица, имащи разрешение за извършване на дейностите по третиране и транспортиране на отпадъците, издадено по реда на ЗУО.

Транспортната техника, напускаща обекта да се почиства, с оглед да не се замърсява уличната и пътната мрежа. Да не се допуска разпиляване на материалите при транспортиране.

След приключване на договорените монтажни работи, работните зони и местата за депониране и складиране да се почистят старателно, като се оставят в подходящо експлоатационно състояние.

4. Пожарна и аварийна безопасност

Мерките по ПО на обекта по време на работа трябва да са съобразени с Наредба №81213-647 от 01.10.2014г., за правилата и нормите за пожарна безопасност при експлоатация на обектите, както и с Наредба №РД-07/8 от 20.12.2008г. за минималните изисквания за знаци и сигнали за безопасност и/или здраве при работа;

По време на изпълнение на работата, трябва да се обезпечи свободен достъп на пожарни автомобили по съответните вътрешноведомствени пътища и не се допуска складиране на материали или строителни отпадъци върху тях;

Забранява се паленето на огън, под и в близост до ел. съоръженията;

Забранява се оставянето на запалими материали, под и в близост до ел. съоръженията;

Забранява се използването на противопожарните съоръжения от противопожарното табло на обекта за несвойствени цели.

Е. Срокове за изпълнение на поръчката:

Срокът за цялостното изпълнение на поръчката (проектиране, доставка на материали и съоръжения, монтаж, инсталиране и настройка на системите) е до 90 календарни дни, считано от датата на сключване на договор, в това число:

Срокът за изготвяне и предаване на проекта е до 30 календарни дни, считано от датата на сключване на договора до датата на писмото на Възложителя, в което се посочва, че работния проект е приет без забележки. В този срок не се включва периода, необходим на

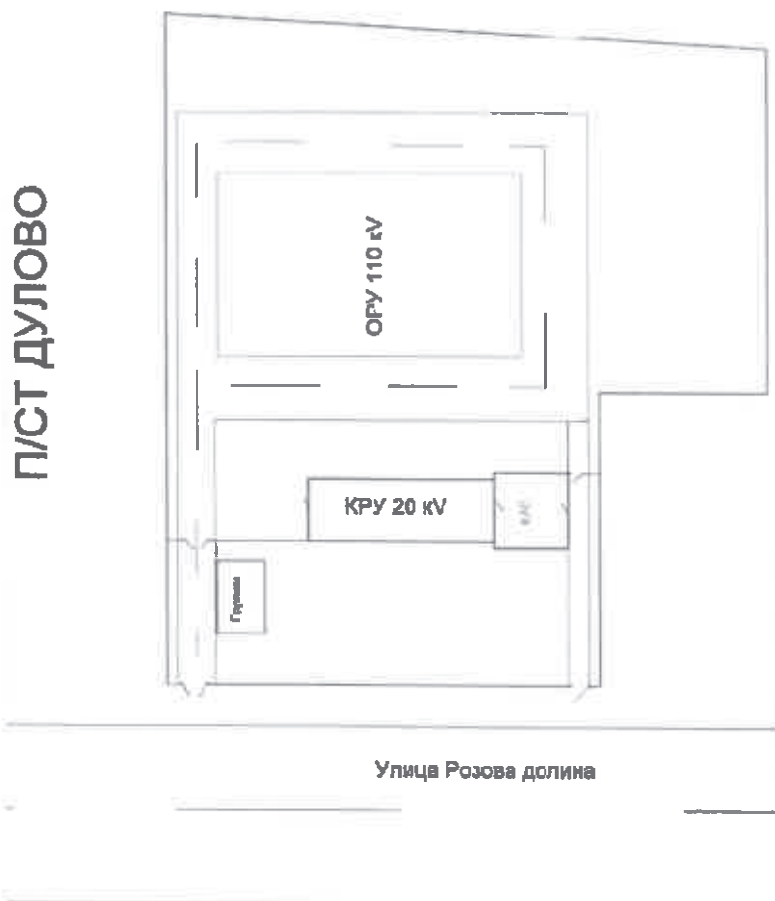
възложителя за разглеждане на проекта. Периодът за разглеждане на проекта започва да тече от датата на писмото, с което изпълнителят предава проекта на възложителя за одобрение до датата на писмото с отговора на възложителя. В своя отговор възложителят може да приеме без забележки представения проект или да посочи какви забележки има по него. В случай, че възложителя е посочил забележки, срокът за проектиране продължава да тече до датата на писмото с което изпълнителя връща коригирания проект на възложителя за одобрение. Този процес се повтаря до приемането на проекта без забележки.

Срокът за доставка, монтаж и пускане в експлоатация на системите е до 60 календарни дни, считано от датата на подписване на протокола за откриване на строителната площадка образец №2а до датата на уведомителното писмо до възложителя за окончателното завършване на СМР.

Гаранционен срок – не по-кратък от 3 (три) години за оборудване и апаратура, и не по-кратък от 5 (пет) години за СМР, считано от датата на протокола за приемане на обекта, без забележки от приемателна комисия, назначена от възложителя.

Срок за отстраняване на дефекти: При констатирани повреди, възложителят писмено уведомява изпълнителя за тях. Изпълнителят е длъжен да констатира дефекта и да извърши за своя сметка ремонт или подмяна (с нови части или елементи) на дефектираният/ите елемент/и в срок не повече от 72 часа, считано от датата на писменото уведомление.

Скица на имота



ДО
ЕСО ЕАД – МЕР Русе
гр. Русе
ул. Борисова №27

ПРЕДЛОЖЕНИЕ

за изпълнение на обществена поръчка с предмет:
„Проектиране, доставка и изграждане на видеонаблюдение, СОТ, периметрова охрана и пожароизвестяване в обекти на ЕСО ЕАД, МЕР Русе”

Обособена позиция № 2: „Проектиране, доставка и изграждане на видеонаблюдение, СОТ, периметрова охрана и пожароизвестяване в п/ст Дулово;
(наименование на обособената позиция)

От ДЗЗД „Горна Оряховица 2019”
(наименование на участника)

УВАЖАЕМИ ДАМИ И ГОСПОДА,

Представяме Ви нашето предложение за изпълнение на обществената поръчка по обявената процедура с горепосочения предмет, както следва:

I. Предлаганите от нас срокове, при изпълнение на поръчката, са както следва:

1. Срокът за цялостното изпълнение на поръчката (проектиране, доставка на устройства и съоръжения, монтаж и пускане в експлоатация на системите) е 90 (словом: деветдесет) *(макс. 90 к. д.)* календарни дни, в това число:

1.1. **Срок за изготвяне и предаване на проекта - 30 (словом: тридесет) *(максимум 30 к. д.)*** календарни дни, считано от датата на сключване на договора до датата на предаване с приемо-предавателен протокол на проектната документация на възложителя за разглеждане и приемане на технически съвет;

1.2. **Срок за изпълнение на СМР *(вкл. доставката на необходимите за тяхното извършване съоръжения и материали, монтаж и пускане в експлоатация на системите)*:** 60 (словом: шестдесет) *(макс. 60 к. д.)* календарни дни, считано от датата на подписване на протокол за откриване на строителната площадка (обр. № 2а) по Наредба № 3 на МРРБ към ЗУТ до датата на уведомителното писмо до възложителя за окончателното завършване на СМР.

2. **Гаранционен срок на извършените строително-монтажни работи— 5 (словом: пет) *(мин. 5 години)*** години съгласно чл. 20, ал. 4, т. 4 от *Наредба № 2 от 31.07.2003 г. за въвеждане в експлоатация на строежите в Република България и минимални гаранционни срокове за изпълнени строителни и монтажни работи, съоръжения и строителни обекти*, считано от датата на протокола за приемане на обекта, без забележки от приемателна комисия, назначена от възложителя.

3. **Гаранционен срок на доставеното оборудване— 3 (словом: три) *(мин. 3 години)***, считано от датата на протокола за приемане на обекта, без забележки от приемателна комисия, назначена от възложителя.

Заличено по чл.36а, ал.3 от ЗОП

II. Относно изпълнението на поръчката предлагаме:

РАЗДЕЛА. Организация за изпълнение на проектните и на СМР дейности

Комплексен план-график за последователността на извършване на проектните и на СМР дейности:

а. Обяснителна записка.

(писмени пояснения на графика в обем и подробности по преценка на участника)

1. Място за изпълнение на поръчката:

Подстанция „Дулово“ се намира в гр. Дулово, ул. „Розова долина“, № 41. Подстанцията е собственост и се експлоатира от ЕСО ЕАД Мрежови експлоатационен район (МЕР) Русе, Мрежови експлоатационен подрайон (МЕПР) Силистра.

2. Съществуващо положение

Подстанция „Дулово“ 110/20kV граничи от север и юг с частни имоти, от запад - път и юг с обработваеми земи. Обща площ 9436кв.м.

В границите на имота е изградена открита разпределителна уредба (ОРУ) 110kV, около която е изградена предпазна ограда. Към ОРУ 110kV има врата за осигуряване на достъп на оперативно-ремонтния персонал, както и транспортен портал за достъп на ремонтна техника.

В района на подстанцията са изградени следните сгради:

- Административно-жилищна сграда на четири етажа: застроена площ 163кв.м.

1-ви етаж - акумулаторно помещение, работилница, ЛАЗ и склад;

2-ри етаж - командна зала, релейна зала, кабинет и санитарно-битови помещения;

На 3-ти и 4-ти етаж са изградени по два двустайни апартамента за жилищни нужди, като в момента е зает само един на 3-тия етаж.

- Комплектна разпределителна уредба (КРУ) 20kV-застроена площ 282кв.м, на един етаж, долепена до административно-жилищната сграда. Между двете сгради има връзка чрез врата на първия етаж. Към КРУ има организиран и аварийен изход.
- Гаражи , застроена площ 118кв.м ,състоящи се от три отделни клетки с метални врати в северозападната част на района.

3. Обем на поръчката

Настоящата поръчка ще се изпълни чрез инженеринг (проектиране, доставка, монтаж и въвеждане в експлоатация).

По отношение на видовете дейности, изпълнението на обекта ще се реализира условно на два етапа:

-Първи етап: проектиране - изготвяне на работен проект;

-Втори етап: доставка на оборудване и помощни материали, монтаж, настройка и въвеждане в експлоатация на системите.

Изпълнението на поръчката включва следния обем работи по обобщени позиции:

-Изготвяне на работен проект, съгласно настоящите технически изисквания;

-Доставка, монтаж и въвеждане в експлоатация на видеонаблюдение на ОРУ 110kV и КРУ20kV;

-Доставка, монтаж и въвеждане в експлоатация на видеонаблюдение по периметъра на обекта;

Заличено по чл.36а, ал.3 от ЗОП

- Доставка, монтаж и въвеждане в експлоатация на пожароизвестителна система в обекта;
- Доставка, монтаж и въвеждане в експлоатация на сигнално-охранителна и периметрова охранителна система;

4. Нормативна уредба

Изготвянето на проекта и последващото му изпълнение ще се осъществяват в съответствие със следните нормативни уредби:

- Закон за здравословни и безопасни условия на труд;
- Закон за техническите изисквания към продуктите;
- Закон за управление на отпадъците;
- Наредба №3 от 9 юни 2004г. за устройството на електрическите уредби и електропроводните линии;
- Наредба №9 от 9 юни 2004г. за техническата експлоатация на електрически централи и мрежи;
- Наредба №4 от 21 май 2001г. за обхвата и съдържанието на инвестиционните проекти;
- Наредба №14 от 15 юни 2005г. за технически правила и нормативи за проектиране, изграждане и ползване на обектите и съоръженията за производство, преобразуване, пренос и разпределение на електрическа енергия;
- Наредба №1 от 27 май 2010г. за проектиране, изграждане и поддържане на електрически уредби за ниско напрежение в сгради;
- Наредба №РД-02-20-1 от 5 февруари 2015г. за условията и реда за влягане на строителни продукти в строежите на Република България;
- Наредба №РД-02-20-19 от 29 декември 2011г. за проектиране на строителните конструкции на строежите чрез прилагане на европейската система за проектиране на строителни конструкции;
- БДС EN 60529 – Степени на защита, осигурени от обвивката (IP код) или еквивалентен;
- БДС EN 14713 – Ръководни принципи и препоръки за защита срещу корозия на чугун и стомана в сгради. Покрития от цинк или еквивалентен;
- БДС EN ISO 2081 – Метални и други неорганични покрития. Електроотложени покрития от цинк с допълнителни обработки върху чугун или стомана (ISO 2081) или еквивалентен;
- Наредба №3 от 31 юли 2003г. за съставяне на актове и протоколи по време на строителството;
- Наредба №3 от 9 ноември 1994г. за контрол и приемане на бетонни и стоманобетонни конструкции;
- Наредба №3 от 18 септември 2007г. за технически правила и нормативи за контрол и приемане на електромонтажните работи;
- Правила за извършване и приемане на строителни и монтажни работи (ПИПСМР);
- Наредба №2 от 31 юли 2003г. за въвеждане в експлоатация на строежите в Република България и минимални гаранционни срокове за изпълнени строителни и монтажни работи, съоръжения и строителни обекти;
- Наредба №1з-1971 от 29 октомври 2009г. за строително-технически правила и норми за осигуряване на безопасност при пожар;
- БДС EN 54 – Пожароизвестителни системи. Част 14: Указания за планиране, проектиране, инсталиране, въвеждане в експлоатация, използване и поддържане;
- БДС EN 54 – Пожароизвестителни системи. Част от 1 до 13;
- Наредба №8121з-647 от 1 октомври 2014г. на МВР и МРРБ за осигуряване на ПБ на обектите в експлоатация;

- Наредба №2 от 22 март 2004г. за минималните изисквания за здравословни и безопасни условия на труд при извършване на строителни и монтажни работи;
- Наредба №РД-07/8 от 20 декември 2008г. за минималните изисквания за знаци и сигнали за безопасност и/или здраве при работа;
- Правилник за безопасност и здраве при работа в електрически уредби на електрически и топлофикационни централи и по електрическите мрежи;
- Наредба №12 от 30 декември 2005г. за осигуряване на здравословни и безопасни условия на труд при извършване на товарно-разтоварни работи;
- Наредба №3 от 19 април 2001г. за минималните изисквания за безопасност и опазване на здравето на работещите при използване на лични предпазни средства на работното място;
- Наредба №7 от 23 септември 1999г. за минималните изисквания за здравословни и безопасни условия на труд на работните места и при използване на работното оборудване;
- Наредба №РД-07-2 от 16 декември 2009г. за условията и реда за провеждането на периодично обучение и инструктаж на работниците и служителите по правилата за осигуряване на здравословни и безопасни условия на труд;
- Наредба за управление на строителните отпадъци и за влагане на рециклирани строителни материали;
- Други приложими стандарти и норми.

5.Механизация

Изпълнението на всички строително-монтажни работи, предвидени в обществената поръчка и договора ще се извърши със строителна механизация, собственост на дружествата включени в обединението, което ще гарантира качествено изпълнение в договорения срок.

В таблица 1 е описана механизацията, която при необходимост ще бъде използвана:

Табл.1 Строителна механизация

№	Вид техническо оборудване	Забележка
1	Автовишка Nissan Cabstar	монтаж на височина
2	Товарен автомобил Ивеко	превоз на материали
3	Товарен автомобил Ивеко с кран	монтаж на стълбове, превоз на материали
4	Лекотоварен автомобил ФИАТ	превоз на материали
5	Подвижна работна площадка Н=10м	монтажни дейности на височина
6	Подвижна работна площадка Н=16м	монтажни дейности на височина
7	Електрожени заваръчни	заваръчни работи

8	Ръчни електрически инструменти	рязане на метал, пробиване на стени и подове
9	Акумулаторни ръчни инструменти	пробиване на отвори, завиване на винтове

6. Ключови специалисти

В изпълнението на Проектирането, доставката и монтажа на оборудването ще участват специалисти, служители и работници от дружествата в консорциума, като не е предвидено да бъдат привлечени експерти – трети лица.

Планираме да осъществим дейностите по обществената поръчка ползвайки капацитета и опита на следните:

1. Минимум един проектант, притежават удостоверение за пълна проектантска правоспособност, издадено от Камарата на инженерите в инвестиционното проектиране

2. Минимум един инженер към екипа по проектирането

3. Минимум един ръководител на бригадата за изпълнението на дейностите по монтажа на оборудването

4. Минимум четирима работници, притежаващи съответните квалификационни групи за безопасност при работа с електрически уредби и мрежи, съгласно ПБЗРЕУЕТЦЕМ

По време на строителството ще бъдат ангажирани следните служители:

Ръководител на бригада, който:

- ежедневно ще дава заявка за необходимите материали и строителна техника;
- ще изготвя подробни ведомости за извършените и приети СМР;
- ще следи за спазването на линейния график и своевременно ще информира ръководството на дружеството за състоянието на обекта;
- ще отговаря за спазването на технологията на всеки отделен вид СМР, съгласно работните чертежи;

Отговорник по контрола на качеството, който:

- ще контролира доставката на материалите и комплектовката на документите за качеството;
- ще контролира качествено изпълнение на СМР и ще изисква своевременното съставяне на необходимите приемателни протоколи;
- ще следи за правилното съхранение на материалите на обекта, както и за правилното им транспортиране до обекта.

Координатор по безопасност и здраве, който:

- ще организира, координира и контролира дейностите по осигуряване на ЗБУТ на обекта, съгласно законодателството;
- ще създава и поддържа изискващата се от нормативните актове документация;
- ще контролира и следи спазването на изискванията по ЗБУТ и изпълнението задълженията на работещите;
- консултира длъжностните лица и работниците по правилата на ЗБУТ.

При разработването на технологичния процес и изготвянето на линейния график са отчетени разходните норми, определени са трудоемкостите и е избран оптимален състав на бригадите за извършване на СМР с интензивност, равна на наличния работен фронт за отделните работни места.

Оптимално са използвани възможността за съвместяване на отделните групи работи, както и са своевременно извършване на видовете СМР, които нямат пряка технологична обвързаност, за които има осигурен работен фронт и липсват места със специфичен риск.

При обстоятелства, които налагат ускоряването на изпълнението на отделни СМР, от които зависи общия срок за изпълнение на поръчката разполагаме с възможности за увеличаване на броя на работниците. По този начин изпълнението на отделни видове СМР от които зависи общия срок за изпълнение или такива, които забавят изпълнението на следващите в технологичния порядък видове работи, може да се ускори.

В отдел «Технически» на дружеството ще се изготвя цялата отчетна и екзекутивна документация по предоставените първични документи (подробни ведомости, чертежи, актове и пр.). Ще създаваме цялата строителна документация съгласно нормативните изисквания, както и ще спазваме указанията и изискванията на Възложителя по отношение на създаването на необходимите документи, годни за верификация от съответните органи, както и ще изпълняваме всички указания за привеждане и окомплектовка на всички документи.

При искане от страна на Възложителя, предвиждаме, регулярни оперативни срещи с цел проследяване и контрол на напредъка по осъществяване на заложените в обществената поръчка дейности. Посочените срещи ще имат следните основни задачи:

- прозрачност на процесите при избора на технологии, доставчици, механизация
- оценка, класификация и предотвратяване на възможни рискове
- отчет за създадената организация през цялото време на строителния процес
- преценка на състоянието на работната ръка
- контрол върху използваната техника, транспорт и инструменти
- планиране на бъдещи разходи – конкретен финансов анализ

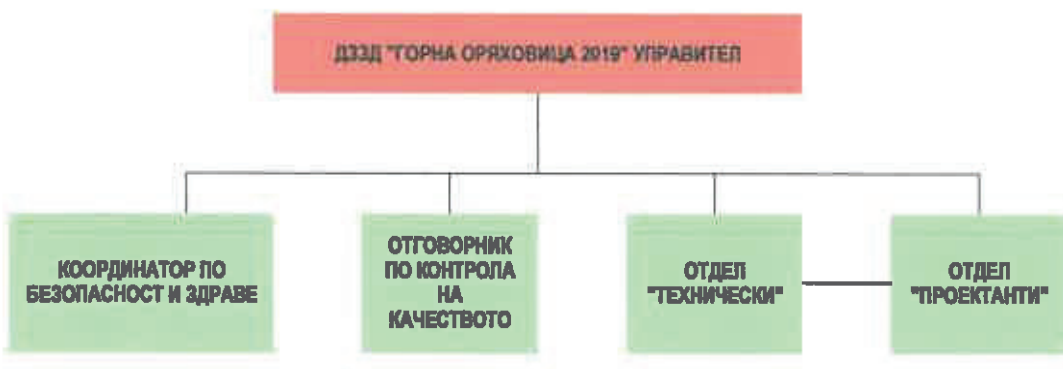
Основната задача на предвидените срещи е да се създаде реална отчетност на строителния процес, като се изготвят следните справки:

-Аналитичен линеен график, съдържащ информация за труд, материали, механизация

-Оперативно изпълнение на обекта, производителност по време, бригади, движение на доставяните материали, отчетност на вложените материали и др.

На Схема 1 е представена структурата на управление на човешките ресурси, включени в изпълнението на Обществената поръчка.

Схема.1 Структура на управление на човешките ресурси за изпълнението на поръчката



Заличено по чл.36а, ал.3 от ЗОП



7. Етапи на изпълнение на поръчката

7.1. Първи етап: Проектиране

Обхватът на работното проектиране ще включва най-малко следните проектни части: (минимален задължителен обем на работното проектиране):

- Част: Видеонаблюдение;
- Част: Пожароизвестяване;
- Част: Сигнално охранителна система и периметрова охрана;
- Част: Проектно-сметна документация (ПСД);
- Част: План за безопасност и здраве (ПБЗ);

Предлагаме в проектирането да бъде добавена проектна част, предхождаща всички задължителни, с наименование „Обща част“, която да съдържа всички необходими чертежи, количествена сметка и обяснителна записка относно следните:

- Изкопи за полагане на кабели
- Тръбна мрежа
- Позиции, места на стълбовете за монтаж на камерите за видеонаблюдение и съоръженията за периметрова охрана
- Начин на поставяне (монтаж) на стълбовете
- Заземление
- Схема на таблото за захранване на съоръженията
- При необходимост и други

Видно от приложения линеен график, преди стартирането на работата по изготвянето на проекта, ще бъде извършен подробен оглед на място.

Ще се съобразим с подадените изходни данни относно климатичните условия, а именно:

1. Надморска височина до 1000 m
2. Температура на околния въздух:
 - Максимална + 40 °C
 - Минимална - 25 °C

Работните станции на системите ще бъдат с нива на достъп, защитени с парола. Правата на различните нива на достъп ще се определят от администратора на системата, в зависимост от нуждите. Достъпът до тях ще е възможен едновременно за няколко потребители, които могат да имат различни нива на достъп.

Заличено по чл.36а, ал.3 от ЗОП

Конфигурацията на всички системи в обектите ще се извършва съвместно от представители на изпълнителя и компетентни специалисти на Възложителя, съгласувани с ЦУ на ЕСО ЕАД.

Системите ще позволяват разширяване без необходимост от ъгрейд на работните станции.

При необходимост и след съгласуване с възложителя, може да бъдат предложени допълнителни компоненти за всички системи съобразно особеностите на обекта.

Захранването на системите ще се извърши от табла собствени нужди прав ток 220V в подстанцията. При необходимост от захранване с променливо напрежение ще се предвидят инвертори.

Устройствата, които се монтират в обекти на електро-енергийната система (включително ОРУ и КРУ) ще бъдат проектирани и тествани да издържат на пренапрежения и електромагнитни полета, каквито се генерират в подстанции високо напрежение. За целта, комутаторите, предвидена в проекта, ще съответстват на изискванията на стандарт IEC-61850-3 или еквивалентен.

Информацията от системите за видеонаблюдение, СОТ, периметрова охрана и пожароизвестяване ще се предава към потребителите както следва:

-Пълната информация от периметровата охрана ,СОТ и от NVR-а за периметрово видеонаблюдение ще се предава към фирмата, наета за охрана на обекта. Изграждането на комуникационен канал между обекта и фирмата за охрана е задължение на самата фирма; Към ОП ще се предава

-Техническо видеонаблюдение към опорен пункт;

-Пожароизвестяване и СОТ чрез телесигнализация през цифрови входове на RTU в ЛАЗ до операторско място на SCADA в опорен пункт.

Полагането на кабелите към всички устройствата ще се изпълни скрито - в съществуващите кабелни канали, в нови кабелни канали и/или в земя, изтеглени в HDPE тръби. В местата на излизане на кабелите над земята, при монтажните стълбове, ще се ползва гофрирана метална тръба с PVC покритие и UV защита. След изтегляне на кабелите, всички отвори над земята ще се запълнят с негорима маса, устойчива на UV лъчение. Снадките на тръбите, положени в земята, ще се правят по начин, елиминиращ възможността от навлизане на вода. Радиусите на огъване на кабелите по хоризонтална и вертикална равнина ще бъдат съобразени с типа на съответния кабел.

Всички кабели ще бъдат обозначени с идентификационни номера, съгласно изискванията на проектната документация. Всички подвързани жила ще бъдат с маркировка, включваща наименованието на точката за свързване, потенциала и името на кабела. Всички несвързани жила ще бъдат с маркировка, включваща името на кабела и надпис „резерв“.

При необходимост от монтаж на външни камери на нови стоманени пилони (стълбчета с минимална височина 3,5м) ще се изготвят работни детайли от проектант конструктор включително за фундаментите им, като се съобрази следното:

- всички нови конструкции, ще се изчислят и оразмерят за съответните технологични и ветрови натоварвания, натоварвания от сняг, сеизмични въздействия и др., съгласно действащите нормативни документи;

- фундаментите на пилоните ще се проектират като монолитни стоманобетонни конструкции с минимален клас на бетона С 20/25 (В25);

- кота горен ръб (КГР) на фундаментите ще е минимум 15 см над кота прилежащ терен;

- ще се предвиди кабелите да преминават през фундамента на пилона чрез HDPE тръби;
- видимите ръбове на фундаментите ще се заложат със скосявания (с фаски) с размер: 2/2cm. На горната повърхност на фундаментите ще се предвиди лек четиристранен (пирамидален) наклон за оттичане на дъждовните води;
- стоманените пилони ще се разработят като заваръчна тръбна конструкция в съответствие със стандарт БДС EN 14713 или еквивалентен;
- стоманените конструкции ще са с антикорозионна защита постигната чрез горещо поцинковане със средна дебелина на цинковото покритие от минимум 85 µm, съгласно изискванията на БДС EN ISO 1461 или еквивалентен;
- всички болтови връзки ще се заложат галванично поцинковани, съгласно изискванията на БДС EN ISO 2081:2009 или еквивалентен;
- при разположението на стълбчетата ще се спазват минималните габаритни разстояния за обслужването им спрямо съоръженията в ОРУ;
- ще се предвиди заземяване на всички стоманени стълбчета и метални нетоководещи части.

Изготвеният проект ще бъде представен на Възложителя за разглеждане и одобрение. При издадени отрицателни становища по която и да е проектна част (проект) и/или констатирани пропуски, забележки и др., те ще бъдат отстранени и проектът ще бъде входирая повторно за разглеждане и одобрение.

Доставката и работите по изпълнение на проекта ще започнат само след одобрението му от Възложителя.

А.Видеонаблюдение

Системата за видеонаблюдение ще изпълнява следните функции:

- наблюдаваща функция;
- комуникационна функция;
- информационна функция;
- архивираща функция.

Зоните под наблюдение ще обхващат:

- целият периметър по външната ограда на подстанцията (без мъртви зони), така че да се наблюдава и външната страна на оградата;
- ОРУ 110kV - общ поглед на уредбата (за уредба 110kV от две камери, разположени на подходяща височина).
- КРУ 20kV – общ поглед на етажа, като за целта ще се предвидят две камери за главния коридор в закритата уредба.

Камерите за видеонаблюдение в ОРУ и по периметъра ще се монтират на устойчиви пилони, с подходящ диаметър и дебелина на стената, които да не позволяват люлеене при вятър. Допуска се да бъдат закрепени със скоби към съществуващи стълбове за осветление или други конструкции, но само след съгласуване с възложителя.

Информацията от камерите по периметъра на външната ограда (периметрово видеонаблюдение) ще се предава към видеорекордер, тип NVR (NetworkVideoRecorder). Видеорекордерът ще има изход (EthernetRJ45 – TCP/IP 10/100/1000) за предаване на информацията към външен потребител (фирма, наета да осъществява охрана на обекта).

Записите от периметровите камери ще се стартират при наличие на движение. Записите ще се съхраняват във видеорекордера, ще са за 60 денонощия назад и ще са с пълното качество на камерите.

Заличено по чл.36а, ал.3 от ЗОП

Информацията от камерите за наблюдение на ОРУ и КРУ (техническо видеонаблюдение) ще се предава към друг видеорекордер, тип NVR (NetworkVideoRecorder). Видеорекордерът ще има изход за предаване на информацията към опорен пункт чрез апаратура за Ethernet(EthernetRJ45 – TSP1P 10/100/1000) телекомуникации, монтирана в ЛАЗ. Ще се съобразим с изискването, че за преноса на данните към опорния пункт може да бъде заделен ресурс, не по-голям от 50 Mbps.

Записите от камерите за техническо наблюдение ще са непрекъснати, ще се съхраняват във видеорекордера, ще са за 60 денонощия назад и ще са с пълното качество на камерите.

Б.Пожароизвестяване

Към настоящият момент в сградите, обект на дейностите по настоящата поръчка няма изградена система за пожароизвестяване.

Съгласно изискванията на Наредба Из-1971/29.10.2009г. на МВР и МРРБ, сградите и обособените помещения се отнасят към клас на функционална пожарна опасност - Ф5.1 и категория по пожарна опасност - Ф5В.

Основни функции на проекта:

- Повишаване пожарната безопасност на помещенията в сградите и изпълнение на нормативните изисквания;
- Осигуряване на безопасна експлоатация на сградите, системите и оборудването в тях.

При проектиране на пожароизвестителната система, ще се спазват изискванията на стандарт БДС EN-54 „Пожароизвестителни системи“, съгласно т.11 на Приложение №1 към чл.3, ал.1 от Наредба Из-1971 за строително-технически правила и норми за осигуряване на безопасност при пожар (издадена от министъра на вътрешните работи и министъра на регионалното развитие и благоустройството, ДВ, бр. 96 от 4.12.2009г., в сила от 5.06.2010г., посл.изм. и доп.ДВ, бр.2 от 08.02.2016г.).

Пожаризвестителната система и елементите и ще бъдат с оценено съответствие удостоверено с Декларация за експлоатационни показатели, съгласно изискванията на Регламент (ЕС) №305/2011 и образца, даден в приложението към Регламента.

Помещения, обхванати от пожароизвестителната система

- командна зала.
- релейна зала.
- КРУ 20kV (да са обхванати съответните коридори).
- акумулаторно помещение.
- ЛАЗ.
- складово помещение.
- помещение маслено стопанство.
- Гаражи 3 бр.-за всяка гаражна клетка по отделно.

В обяснителната записка ще се даде описание на пожароизвестителна система (ПИС) и обосновка на приетите технически решения за проектиране и изграждане на ПИС в съответните помещения и начина на достигане на определените критерии за пожарна безопасност.

Ще се представи блокова схема – централно и крайни устройства, връзки между тях, принцип на работа, начин на управление и т.н.

Ще се изготви структурна схема на ПИС с разположение на елементите ѝ по помещения, съгласно архитектурния план на обекта.

Системата запожароизвестяване ще осигурява обобщен сигнал „Задействало пожароизвестяване“ със статус „Аларма/Нормално“. Сигналят ще бъде формиран чрез потенциално свободен контакт и ще бъде изведен на посочен от специалисти на ТДУ репартистор или клеморед в ЛАЗ, посредством телефонен кабел с диаметър на жилата 0,5мм. Веригите за телесигнализация ще се захранят с оперативно напрежение до 60 VDC и потенциално свободните контакти ще са предвидени за работа с това напрежение.

Кабелите ще се полагат в PVC канали.

Във връзка с въвеждането в експлоатация на ПИС ще се предвидят необходимите изпитания и настройки.

Взаимовръзки със съществуващи проекти. Пълно адаптиране на схемите и решенията с работещо (съществуващо) оборудване към съществуващата ПИС.

Ще се представи спецификация на оборудването.

Изготвеният проект ще бъде съгласуван и подпечатан от териториалната служба ПБЗН-МВР.

В. Сигнално охранителна система и периметрова охрана

СОТ и периметровата охрана ще бъдат изградени като единна система, която ще има най-малко следните зони:

-Зона външна периметрова охрана, обхващаща цялата външна ограда на обекта, с изключение на входната врата на оградата на обекта. Извежда се с клавиатура от командна зала на обекта със самостоятелен код.

-Зона периметрова охрана на входната врата на оградата на обекта. Извежда се за предварително зададен период с „електронно отключващо устройство“. Вратата трябва да бъде затворена преди да изтече интервала за извеждане на периметровата охрана. Транспортният портал на ОРУ е обхванат от външната периметрова охрана

-Зона периметрова охрана на вътрешната ограда на ОРУ 110kV/изгражда се поради наличието на живущи в КАС/. Извежда се с клавиатура от командна зала на обекта със самостоятелен код.

-Входната врата на сградата се отваря с „електронното отключващо устройство“ за входната врата на оградата на обекта.

-Зона командна зала и работни помещения в сградата (командна зала, ЛАЗ, акумулаторно, релейна зала, КРУ). Изгражда се с магнитни, обемни датчици и др.. Извежда се от клавиатура в командна зала на обекта със самостоятелен код. Входната врата на командна зала се отваря със самостоятелно „електронно отключващо устройство“.

-Зони СОТ на други сгради на площадката на обекта -Збр.гаражи като, за всеки гараж се обособява отделна зона, която се извежда самостоятелно за съответната сграда/гараж.. Извежда се с отделно „електронното отключващо устройство“ или по друг начин, съобразно решение на местно ниво.

Всички зони на сигнално охранителната система и периметровата охрана ще се активират с въвеждане на общ код на клавиатурата в командна зала.

При напускане на обекта задължително се въвеждат всички защитни зони.

Ще се изгради следната сигнализация от сигнално охранителната система и периметровата охрана:

-Сигнал „СОТ“ със статус „Въведен / Изведен“ – при въвеждане/извеждане на зона командна зала и работни помещения в сградата ;

-Сигнал „Задействал СОТ“ със статус „Аларма/Нормално“;

Сигналите ще бъдат формирани чрез потенциално свободни контакти и ще бъдат изведени на посочен от специалисти на ТДУ репартистор или клеморед в ЛАЗ, посредством телефонен кабел с диаметър на жилата 0,5мм. Веригите за телесигнализация ще се захранят с оперативно напрежение до 60 VDC и потенциално свободните контакти ще са предвидени за работа с това напрежение.

Периметровата охрана на външната ограда ще обхваща целия периметър от вътрешната част на цялата подстанция (без мъртви зони). Периметровата охрана на вътрешната ограда ще обхваща вътрешната част на вътрешната ограда на ОРУ (без мъртви зони). Ще се изгради с микровълнови бариери .

Системата за сигнално-охранителна дейност и периметрова охрана ще бъде проектирана така, че да осигурява възможност за предаване на цялата информация от нея към фирма, наета да осъществява охрана на обекта.

Изграждането на СОТ и периметрова охрана ще се организира така, че при оторизиран достъп в обекта ще се запазва работоспособността на периметровата охрана.

Няма да се предвижда пренос на допълнителна информация до ОП от системите за СОТ, периметрова охрана (ако е отделна система) и ПИ, освен изброените по-горе сигнали.

Обекта няма оптична свързаност чрез МЗВ OPGW на ВЕЛ 110 kV.

Г.Проекто-сметна документация

След одобряване на работния проект от Възложителя, в срок до 14 календарни дни, всички количествени сметки за изпълнението на предвидените доставки, услуги и СМР към отделните проектни части на одобрения проект ще се обединят в обща подробна количествено-стойностна сметка. Позициите в общата количествено-стойностна сметка ще съответстват напълно на позициите от количествените сметки по проектните части.

Д. План за безопасност и здраве (ПБЗ)

Планът за безопасност и здраве (ПБЗ) ще бъде изготвен съгласно Наредба №2 от 22.03.2004г. за минималните изисквания за безопасни условия на труд при извършване на строителни и монтажни работи.

Всички дейности по изграждането на системите за видеонаблюдение, пожароизвестяване, сигнално-охранителната система и периметровата охрана ще се извършват за различните етапи без изключване, с пълно или частично изключване на напрежението.

В проектната част План за безопасност и здраве ще се предвидят основните строително-електромонтажни работи и необходимата механизация, дейности и свързаните с това специфични условия и изисквания по безопасност и организация на работа на площадката.

- Извършване на изкопни работи - укрепени и неукрепени изкопи;
- Извършване на насипни работи и вертикална планировка;
- Работа на височина;
- Изграждане на стоманобетонни конструкции - кофражни, арматурни и бетонови работи;
- Извършване на механизирани и ръчни монтажни и електромонтажни работи;
- Извършване на електрозаваръчни и газозаваръчни работи;

ПБЗ ще включва линеен план-график за последователността на изпълнение на всички работи свързани с изпълнението на обекта, срокове за изпълнение на тези работи, срокове за доставката и монтажа на апаратурата.

Преди стартиране на работата на обекта, на основание одобрената от Възложителя проектна документация, в т.ч. ПБЗ, предложения линеен график ще бъде актуализиран!

Е.Общо изпълнение на проектирането

Заличено по чл.36а, ал.3 от ЗОП

Проектът по всички части ще съдържа: обяснителна записка, изчисления и проверки, обосноваващи проектните решения, монтажни чертежи, разрези, разгънати схеми, детайли, спецификации на предвидената апаратура и материали; количествена сметка, разделена на: доставки, строително- и електро- монтажни работи, изпитвания и функционални проби и др.

Цялата проектна документация (чертежи, описания, бележки, писма, данни, инструкции, изчисления и др.) ще се представи на български език.

Размерите в проекта да са в метричната система.

Към всяка част на работния проект ще се приложи съдържание на цялостната разработка.

Представяните чертежи ще са сгънати до размера на лист с формат А4, съгласно ISO 216 или еквивалентен.

Анкетката, в долния десен ъгъл на всеки чертеж ще съдържа данни за: наименованието на Възложителя, наименованието на Изпълнителя, наименованието на обекта (проекта); номера на договора за изпълнение, наименованието на чертежа; мащаб; дата на изготвяне; номер на чертежа; номер на редакцията на чертежа; подписи на изготвилите и съгласувалите лица и др. по преценка на проектанта.

При възможност, над анкетката (титулната част) на чертежа ще се остави празно поле с размери: Д:В=90:60 mm за поставяне печата на Възложителя за одобрение на проекта.

Работният проект ще се представи в 3 (три) напълно комплектовани екземпляра на хартия и един екземпляр - запис на електронен носител (CD-R, DVD), като всяка проектна част ще е в отделна директория и всеки чертеж - на отделен файл. Наименованието на отделните файлове ще съответстват на наименованието и номера на чертежа.

Записът на проекта върху електронен носител ще се представи в следните файлови формати:

- текст - *.doc (съвместим с Microsoft Word);
- таблици - *.xls (съвместим с Microsoft Excel);
- чертежи - *.dwg (съвместим с Autocad) и *.pdf (съвместим с Acrobat reader).

Дейностите по проектирането се считат за приключени след приемане на проектите от страна на възложителя без забележки. Приключването на този етап ще се оформи с писмо на Възложителя, в което се посочва, че работния проект е приет без забележки.

След завършване на работите, но преди съставяне и подписване на констативен протокол образец №15 от Наредба №3 за съставяне на актове и протоколи по време на строителството, ще предоставим на Възложителя три (3) комплекта от реализирания на място проект. Проектът ще е последния вариант, който е изпълнен на обекта, включващ извършените модификации/промени/замени, в случай, че са били извършени такива. Проектите ще са подпечатани с подходящ по големина печат "ЕКЗЕКУТИВ", а всички ексекутивни чертежи/проекти ще бъдат предоставени и на електронен носител в *.dwg и *.pdf формати.

Съгласно приложената в т.6 Графична част на план-графика е предвидено проектирането да се осъществи за 30 дни. Проектирането ще бъде извършено от инженер проектант, с Пълна проектантска правоспособност, вписан в регистъра на Камарата на инженерите в инвестиционното проектиране. При необходимост, по време на проектирането към екипа е възможно да се включат и други, служители на фирмите участващи в консорциума.

В таблицата по-долу подробно е разписано, в какви срокове ще бъде извършено проектирането по отделните части.

Първи етап: проектиране - изготвяне на работен проект	Дейност:	начало (календарен ден)	край (календарен ден вкл.)	общо (календарни дни)	
	1	Оглед на обекта: Подстанция	1-ви	1-ви	1
	2	Изготвяне на проект по Част: Обща част	2-ри	6-ти	5
	3	Изготвяне на проект по Част: Видеонаблюдение	7-ми	11-ти	5
	4	Изготвяне на проект по Част: Пожароизвестяване	12-ти	16-ти	5
	5	Изготвяне на проект по Част: Сигнално охранителна система и периметрова охрана	17-ти	21-ви	5
	6	Изготвяне на проект по Част: Проектно-сметна документация (ПСД)	22-ри	25-ти	4
	7	Изготвяне на проект по Част: План за безопасност и здраве (ПБЗ)	26-ти	29-ти	4
	8	Предаване на проектите на възложителя за одобрение	30-ти	30-ти	1
ВСИЧКО ДНИ:				30	

7.2.Втори етап: Доставка на оборудване и помощни материали, монтаж, настройка и въвеждане в експлоатация на системите

Влаганите продукти ще отговарят на условията на чл. 169а от Закона за устройство на територията; ще са съобразени с изискванията на Наредба №РД-02-20-1 от 05.02.2015г., за условията и реда за влагане на продукти в строежите на Република България, в сила от 01.03.2015г.; ще изпълняват предвиденото в техническите спецификации; ще осигуряват: носимоспособност, устойчивост и дълготрайност на конструкцията, пожарна безопасност, опазване на здравето на работещи и обитавачи, опазване на околната среда и безопасна експлоатация.

При доставка на оборудването ще бъдат представени:

- паспорти на доставеното оборудване;
- декларации или сертификати за произход и съответствие;
- инструкции за монтаж, експлоатация, техническа поддръжка и настройка на доставеното оборудване;
- инструкции, указващи обема и периодичността на провеждане на технически проверки и изпитания.

Оборудването, предвидено за монтаж на открито ще работи безотказно при температура на околната среда от (-25°C) до (+40°C), а на закрито от (-5°C) до (+55°C).

За всички вложени в обекта продукти ще представим на Декларация за експлоатационни показатели, съгласно Регламент (ЕС) №305/2011 и/или Декларация за

характеристиките на продукта, съгласно чл.4, ал.1 от Наредба №РД-02-20-1 от 05.02.2015г. и/или сертификати и/или протоколи за изпитания. Материалите ще отговарят на посочените или еквивалентни стандарти:

№	Продукт (материал, устройства и др.)	Съответствие на стандарт и/или техническо одобрение, работни характеристики и др.
1.	Видеокамери	БДС EN 50131-1; БДС EN 55024; БДС EN 61000-4-2,3,5,6 и 11 или еквивалентен
2.	Адресируема пожароизвестителна централа	БДС EN 54-2; БДС EN 54-4 или еквивалентен
3.	Модул за мрежова връзка на ПИЦ с персонален компютър	БДС EN 54-2 или еквивалентен
4.	Автоматичен пожароизвестител - димен	БДС EN 54-7 или еквивалентен
5.	Автоматичен пожароизвестител - термичен	БДС EN 54-5 или еквивалентен
6.	Линиен оптичнодимен детектор	БДС EN 54-12 или еквивалентен
7.	Ръчен пожароизвестител	БДС EN 54-11 или еквивалентен
8.	Изнесен индикатор	БДС EN 54-18 или еквивалентен
9.	Пожарна сирена - вътрешна	БДС EN 54-3, БДС EN 54-17 или еквивалентен
10.	Пожарна сирена - външна	БДС EN 54-3, БДС EN 54-17 или еквивалентен
11.	Акумулатори	БДС EN 54-4; БДС EN 54-14 или еквивалентен
12.	Кабелен канал	БДС EN 4305-90 или еквивалентен
13.	Кабел J-Y(L)Y	БДС EN 60332-3-23 или еквивалентен
14.	Кабел UTP, cat6	ISO/IEC 11801-2ed или еквивалентен
15.	Кабел FTP cat6	ISO/IEC 11801-2ed или еквивалентен
16.	Кабел SFTP cat6	ISO/IEC 11801 или еквивалентен
17.	Тръба гофрирана	EN 50086-1 или еквивалентен
18.	Клавиатура	БДС EN 50131-1 или еквивалентен
19.	Захранващ блок	БДС EN 50131-6 или еквивалентен
20.	Метална кутия	БДС EN 60439-1 или еквивалентен
21.	Микровълнови бариери.	БДС EN 50131-2 или еквивалентен

Подстанция „Дулово“ представлява част от електропреносната мрежа и е в редовна експлоатация. В тази връзка, ще положим всички грижи и ще предприемем всички необходими действия, които да гарантират нормалната работа на подстанцията при изпълнение на монтажните работи. При необходимост от изключване на съоръжения, това се осъществява след предварително подаване на заявка и след нейното одобрение.

По време на изпълнение на поръчката ще спазваме установения от Възложителя ред.

Работите на обекта, ще се осъществяват под техническото ръководство на правоспособно лице.

Заличено по чл.36а, ал.3 от ЗОП

Ще осигурим за своя сметка присъствие на свой компетентен персонал на работните срещи, провеждани от възложителя, имащи отношение към настоящата поръчка.

Ще опазваме имуществото на възложителя

Ще осигурим предпазване на околното оборудване и съоръжения.

Ще осигурим ежедневно почистване на работното място.

От страна на възложителя ще бъдат осъществявани инвеститорски функции по отношение на приемане, контрол и координация на работата, както и технически контрол.

Няма да се разрешава извършването на работи извън договорения обем, без съгласуване с Възложителя по предвидения в договора ред.

Всички машини и механизирани инструменти, ще се поддържат в изправност и ще се използват само от правоспособни специалисти.

Работата ще се приема за приключена след:

- Изпълнение в пълен обем на дейностите, предвидени в проектите;
- Успешно проведени единични и комплексни функционални изпитания. Разработването на програми за тях е наше задължение. Програмите за комплексните функционални изпитания ще се съгласуват с Възложителя. Провеждането на комплексните функционални изпитания ще е под ръководството на Възложителя.

Приемането на работите, ще се извършва в съответствие с изискванията на Наредба №3/31.07.2003г. за съставяне на актове и протоколи по време на строителството. За целта ще се състави и подпише констативен протокол образец №15.

В таблицата по-долу е посочено изпълнението на СМР, съгласно приложения линеен график.

	Дейност:	начало (календарен ден)	край (календарен ден вкл.)	общо (календарни дни)
Втори етап: доставка на оборудване и помощни материали, монтаж, настройка и въвеждане в експлоатация на системите	1 АКТ ОБРАЗЕЦ 2	31-ви	31-ви	1
	2 ДОСТАВКА НА ОБОРУДВАНЕ И МАТЕРИАЛИ	32-ри	32-ри	1
	3 СМР на система за видеонаблюдение на ОРУ 110kV и ЗРУ 20kV	33-ти	46-ти	14
	4 СМР на система за видеонаблюдение по периметъра на обекта	47-ми	60-ти	14
	5 СМР на пожароизвестителна система	61-ви	74-ти	14
	6 СМР на сигнално-охранителна и периметрова охранителна система;	75-ти	85-ти	11
	7 72-часови проби	86-ти	88-ми	3
	8 Обучение на служителите за работа с монтираните устройства	89-ти	89-ти	1
	9 Приемане на системите от Възложителя	90-ти	90-ти	1
ВСИЧКО ДНИ:				60

Заличено по чл.36а, ал.3 от ЗОП

8.Безопасни и здравословни условия на труд

При изпълнение на поръчката следва да се спазват стриктно изискванията на:

- Наредба №2 от 22.03.2004г., за минималните изисквания за здравословни и безопасни условия на труд при извършване на монтажни работи;
- Вътрешни правила за здравословни и безопасни условия на труд;
- Наредба №РД-07-2 от 16.12.2009г., за условията и реда за провеждането на периодично обучение и инструктаж на работниците и служителите по правилата за осигуряване на здравословни и безопасни условия на труд;
- други действащи нормативни и поднормативни актове;
- изготвения ПБЗ.

Спазването на изискванията по осигуряване на ЗБУТ и на инструкциите на експлоатацията са наше задължение.

Наясно сме, че персонала ни се явява командирован персонал по смисъла на ПБЗРЕУЕТЦЕМ и предварително, трябва да бъде инструктиран по същия Правилник. Инструктажът по ПБЗРЕУЕТЦЕМ ще се извършва от представител на Възложителя.

Преди откриването на строителната площадка ще представим поименен списък на хората, които ще работят на обекта, като ще посочим и техническия ръководител.

При започване на работа ще се явим за запознаване с Вътрешните правила за здравословни и безопасни условия на труд и едновременно с подписване на договора, ще подпишем и споразумение за безопасни условия на труд.

Инструктажът по Наредба №2, за минималните изисквания за здравословни и безопасни условия на труд при извършване на СМР и ежедневният инструктаж по безопасна работа непосредствено на работното място, ще се извършват от наш представител.

Няма да се допускат до работа лица, без да бъдат инструктирани.

Няма да се допускат и разрешава присъствието на лица употребили алкохол и опиати.

Ще бъде забранено работниците да влизат, да складираят материали и инструменти в други помещения, освен в определените за това места;

Лица, незаети с ремонтната дейност, няма да се допускат в близост до обекта;

На всички участващи в монтажните работи ще бъдат осигурени лични предпазни средства и работно облекло, проверени и напълно изправни за съответния вид дейности и работни места. Ползването им ще се следи съгласно чл.17 и Приложение №3 от Наредба №3 за минимални изисквания за безопасност и опазване здравето на работниците;

Позиционирането на строителната механизация в близост до тоководещи части под напрежение, ще се съгласува с персонала на подстанцията, за да се предотврати опасността от нарушаване на минималните безопасни разстояния при работа;

Продуктите, машините, съоръженията и другите елементи, които посредством движението си могат да застрашат безопасността на работещите, при транспортиране и складиране ще се разполагат и стабилизират по подходящ и сигурен начин така, че да не могат да се приплъзват и преобръщат;

Всички опасни отвори, които могат да предизвикат падания на хора, ще се закриват с временни капаци;

Работи при височина ще се извършват само при осигурена безопасност от падане на хора или предмети;

Работещите на височина ще поставят инструментите си в специални сандъчета и чанти, обезопасени срещу падане.

Заличено по чл.36а, ал.3 от ЗОП

9. Опазване на околната среда

При изпълнение на монтажните работи ще се спазват действащите в страната нормативни документи свързани с опазването на околната среда.

Доставката и съхранението на необходимите материали, ще се изпълнява по график, на предварително определени от Възложителя места на обекта.

Добитите отпадъчни материали и отпадъци, също ще се съхраняват на предварително определените места и ще се изхвърлят регулярно от Изпълнителя на най-близкото регламентирано сметище на селищната система, след получаване на разрешение за депонирането им.

Добитите строителни отпадъци ще бъдат предоставени с договор на лица, имащи разрешение за извършване на дейностите по третиране и транспортиране на отпадъците, издадено по реда на ЗУО.

Транспортната техника, напускаща обекта ще се почиства, с оглед да не се замърсява уличната и пътната мрежа. Няма да се допуска разпиляване на материалите при транспортиране.

След приключване на договорените монтажни работи, работните зони и местата за депониране и складиране ще се почистят старателно, като ще се оставят в подходящо експлоатационно състояние.

10. Пожарна и аварийна безопасност

Мерките по ПО на обекта по време на работа трябва ще са съобразени с Наредба №8121з-647 от 01.10.2014г., за правилата и нормите за пожарна безопасност при експлоатация на обектите, както и с Наредба №РД-07/8 от 20.12.2008г. за минималните изисквания за знаци и сигнали за безопасност и/или здраве при работа;

По време на изпълнение на работата, ще се обезпечи свободен достъп на пожарни автомобили по съответните вътрешноведомствени пътища и няма да се допуска складиране на материали или строителни отпадъци върху тях;

Ще бъде забранено паленето на огън, под и в близост до ел. съоръженията;

Ще бъде забранено оставянето на запалими материали, под и в близост до ел. съоръженията;

Ще бъде забранено използването на противопожарните съоръжения от противопожарното табло на обекта за несвойствени цели.

На фигура 1.е показана диаграма на работната ръка за изпълнението на поръчката. Предвидили сме максимално работещите хора на обекта да бъдат 5, но при необходимост е възможно да включим и други, с оглед изпълнението на поръчката в срок. От диаграмата е видно още, че общият брой човеко дни за изпълнение на договора е 331 ч.д. или 2648 човекочаса.

фиг. 1 Диаграма на работната ръка за изпълнение на проектите и на СМР дейности на обществена поръчка с предмет: „Проектиране, доставка и изграждане на видеонаблюдение, СОТ, периметрова охрана и пожароизвестяване в обекти на ЕСО ЕАД, МЕР Русе“, Обособена позиция № 2 „Проектиране, доставка и изграждане на видеонаблюдение, СОТ, периметрова охрана и пожароизвестяване в п/ст Дулово;

БРОЙ ХОРА																															
2	2	2	2	2	2	2	2	2	2	2	2	2	2	2	2	2	2	2	2	2	2	2	2	2	2	2	2	2	2	2	1
КАЛЕНДАРНИ ДНИ																															
1	2	3	4	5	6	7	8	9	10	11	12	13	14	15	16	17	18	19	20	21	22	23	24	25	26	27	28	29	30		

БРОЙ ХОРА																														
1	1	5	5	5	5	5	5	5	5	5	5	5	5	5	5	5	5	5	5	5	5	5	5	5	5	5	5	5	5	5
КАЛЕНДАРНИ ДНИ																														
31	32	33	34	35	36	37	38	39	40	41	42	43	44	45	46	47	48	49	50	51	52	53	54	55	56	57	58	59	60	

БРОЙ ХОРА																														
5	5	5	5	5	5	5	5	5	5	5	5	5	5	5	5	5	5	5	5	5	5	5	5	5	5	5	5	5	5	5
КАЛЕНДАРНИ ДНИ																														
61	62	63	64	65	66	67	68	69	70	71	72	73	74	75	76	77	78	79	80	81	82	83	84	85	86	87	88	89	90	

ВСИЧКО КАЛЕНДАРНИ ДНИ: 90
 МАКСИМАЛЕН БРОЙ ХОРА НА ОБЕКТА: 5
 ВСИЧКО ЧОВЕКО ДНИ: 331
 ВСИЧКО ЧОВЕКО ЧАСОВЕ: 2648

б. Графична част на план-графика.

(графичната част включва линеен график, изготвен съобразно технологично необходимото време за изпълнение на дейностите, предмет на поръчката, в зависимост от работната сила, механизацията и оборудването, с които разполага участника и трябва да съдържа: началото на проектните дейности, на доставка, монтаж и пускане в действие на системата за видеонаблюдение, пожароизвестителна система, сигнално-охранителна система и периметрова охрана, обвързани с предлаганите срокове за завършване на отделните етапи.)

В Таблица 1: Графична част на план-графика на организацията за изпълнение на проектните и на СМР дейности на обществена поръчка с предмет „Проектиране, доставка и изграждане на видеонаблюдение, СОТ, периметрова охрана и пожароизвестяване в обекти на ЕСО ЕАД, МЕР Русе”, Обособена позиция № 2 „Проектиране, доставка и изграждане на видеонаблюдение, СОТ, периметрова охрана и пожароизвестяване в п/ст Дулово” са показани технологично необходимото време за изпълнение на дейностите, предмет на поръчката, в зависимост от работната сила, механизацията и оборудването, началото на проектните дейности, на доставка, монтаж и пускане в действие на системата за видеонаблюдение, пожароизвестителна система, сигнално-охранителна система и периметрова охрана, обвързани с предлаганите срокове за завършване на отделните етапи.

Таблица 1: Графична част на план-графика на организацията за изпълнение на проектите и на СМР дейности на обществена поръчка с предмет „Проектиране, доставка и изграждане на видеонаблюдение, СОТ, периметрова охрана и пожароизвестяване в обекти на ЕСО ЕАД, МЕР Русе”, Обособена позиция № 2 „Проектиране, доставка и изграждане на видеонаблюдение, СОТ, периметрова охрана и пожароизвестяване в п/ст Дулово;

ЕТАПИ НА ИЗПЪЛНЕНИЕ	№	НАИМЕНОВАНИЕ НА ВИДОВЕТЕ РАБОТИ	МЯРКА	К-ВО	Ч.Ч.	Ч.Д.	БР.ХОРА	БР.КАЛ.ДНИ	1
Първи етап: проектиране изготвяне на работен проект	1	Оглед на обекта: Подстанция "Дулово"	бр.	1	16	2	2	1	
	2	Изготвяне на проект по Част: Обща част	бр.	1	80	10	2	5	
	3	Изготвяне на проект по Част: Видеонаблюдение	бр.	1	80	10	2	5	
	4	Изготвяне на проект по Част: Пожароизвестяване	бр.	1	80	10	2	5	
	5	Изготвяне на проект по Част: Сигнално охранителна система и периметрова охрана	бр.	1	80	10	2	5	
	6	Изготвяне на проект по Част: Проектно-сметна документация (ПСД)	бр.	1	64	8	2	4	
	7	Изготвяне на проект по Част: План за безопасност и здраве (ПБЗ)	бр.	1	64	8	2	4	
	8	Предаване на проектите на възложителя за одобрение	бр.	1	8	1	1	1	
Втори етап: доставка на оборудване и половци материали, монтаж, настройка и въвеждане в експлоатация на системите	9	АКТ ОБРАЗЕЦ 2	бр.	1	8	1	1	1	
	10	ДОСТАВКА НА ОБОРУДВАНЕ И МАТЕРИАЛИ	бр.	1	8	1	1	1	
	11	СМР на система за видеонаблюдение на ОРУ 110kV и ВРУ 20kV	бр.	1	560	70	5	14	
	12	СМР на система за видеонаблюдение по периметъра на обекта	бр.	1	560	70	5	14	
	13	СМР на пожароизвестителна система	бр.	1	560	70	5	14	
	14	СМР на сигнално-охранителна и периметрова охранителна система;	бр.	1	440	55	5	11	
	15	72-часови проби	бр.	1	24	3	1	3	
	16	Обучение на служителите за работа с монтираните устройства	бр.	1	8	1	1	1	
	17	Приемане на системите от Възложителя	бр.	1	8	1	1	1	
ВСИЧКО:					2648	331		90	

Заличено по чл.36а, ал.3 от ЗОП

изготвил:

Стоян Станчев

Управител на ДЗЗД "Горна Ореховица-2019"

20.01.2020 г.

гр.Русе



РАЗДЕЛ Б. Технически спецификации.

1. Система за видеонаблюдение

В документацията възложителя поставя следните изисквания:

Видеорекодер

- тип - NVR;
- входящ капацитет: минимум 120Mbps;
- компресия MPEG4/H.264/H.264+;
- поддържани камери с минимум 2 мегапиксела;
- минимум 2 SATAHDD (с минимум 2ТБ/диск);
- минимум 1 LAN 100/1000;
- графично меню на Български език;
- задаване на зони за нарушение за всяка една камера;
- запазване на видео в реално време и видео при наличие на движение;
- записите да се запазват (при пълно натоварване на всички камери при запис на видео в реално време) минимум 60 дена за всеки един запис;
- възможност за създаване на потребители с различни права на достъп (включително кои камери да наблюдава/управлява, работа с архивни записи, администриране);
- възможност за едновременна работа с минимум 5 потребителя, имащи различни нива на достъп без това да влияе на производителността;
- минимум HDMI + VGA мониторен изход;
- USB портове за управление и извличане на данни;
- Безплатен или лицензиран софтуер за видеонаблюдение с възможност за преглед и управление през Internet/LAN/PC. Възможност за разширение на софтуера. Интерфейс и инструкция за работа на български език;
- Преглед и дистанционно управление на устройството за видеонаблюдение през LAN/Internet/;
- Видеорекодерът трябва да бъде избран така, че да осигурява работата му с необходимия брой камери плюс запас от 10%;
- Капацитета и броя на SATAHDD се избира така, че записите да се запазват (при пълно натоварване на всички камери при запис на видео в реално време) минимум 60 дена за всеки един запис;
- За NVR към „техническо наблюдение“ (ОРУ и КРУ) да има възможност за връзка / управление от софтуер „iVMS“, който се използва за наблюдение и е наличен в опорен пункт.

Камери за външен монтаж:

Общи изисквания към камери за външен монтаж:

- IP камера;
- Минимум 2 мегапиксела;
- H.265+/H.265/H.264+/H.264/MJPEG компресия;
- Преноса на сигнал да се извършва по оптичен кабел;
- За външен монтаж (IP66);
- Работа при осветеност 0.01 Lux (0 LuxIRon);
- SmartIR - технология с обхват минимум 50м;
- Механичен IR филтър;
- Шумов филтър;

- Възможност за създаване на минимум 5 потребителя с различни права на достъп;
- възможност за едновременна работа с минимум 5 потребителя, имащи различни нива на достъп без това да влияе на производителността;
- Поддържани протоколи: IPv4/IPv6, HTTP, HTTPS, 802.1x, Qos, SMTP, UPnP, SNMP, DNS, NTP, RTSP, RTP, TCP, UDP, IGMP, ICMP, DHCP;
- Ден / Нощ функция (ICR)
- метална кутия за външен монтаж (IP66), за разполагане на оборудване (при необходимост).

Изисквания към камери за наблюдение на открита уредба 110kV

- Моторизиран варифокален обектив минимум 2.8~12мм (хоризонтален ъгъл 86°~27°);

Изисквания към камериза периметрово наблюдение:

- интелигентни функции: пресичане на линия/нарушение на зона/антисаботаж;
- При изискване за монтаж на входно-изходни места - LPR (разпознаване на регистрационни номера);

Статична камера:

- o моторизиран варифокален обектив минимум 2.8~12мм (хоризонтален ъгъл 86°~27°);

Куполна камера:

- o Приближаване, отдалечаване, бързо фокусиране, центриране чрез кликванията, мащабиране с плъзгане с мишката, предварително програмиране на движения, автоматичен режим;
- o вариофокален обектив (f= 2.8~12 mm)/обектив 2.8мм

Камери за вътрешен монтаж:

Общи изисквания:

- IP камера;
- Минимум 2 мегапиксела;
- H.265+/H.265/H.264+/H.264/MJPEG компресия;
- Преноса на сигнал да се извършва по минимум SFTP 5E категория кабел;
- Работа при осветеност 0.01 Lux (0 LuxIRon);
- SmartIR - технология с обхват минимум 30м;
- Механичен IR филтър;
- Шумов филтър;
- Възможност за създаване на минимум 5 потребителя с различни права на достъп;
- възможност за работа с минимум 5 едновременни потребителя, имащи различни нива на достъп без това да влияе на производителността;
- Поддържани протоколи: IPv4/IPv6, HTTP, HTTPS, 802.1x, Qos, SMTP, UPnP, SNMP, DNS, NTP, RTSP, RTP, TCP, UDP, IGMP, ICMP, DHCP;
- Ден / Нощ функция (ICR);
- интелигентни функции: пресичане на линия/нарушение на зона/анти- саботаж;

Конкретни изисквания спрямо мястото на монтаж (определят се при проектирането):

- Моторизиран варифокален обектив минимум 2.8~12 мм (хоризонтален ъгъл 86 °~27°);
- фокусно разстояние от 1,3 до 12 мм в зависимост от необходимостта и (хоризонтален ъгъл минимум 60°);

Предлагаме системата да се състои от следните устройства:

Заличено по чл.36а, ал.3 от ЗОП

(Описват се предлаганите от участника конкретни устройства и техническите им параметри).

Предлагаме за изпълнението на проекта да се използва като платформа за изпълнението на системата IVMS, HikVision, Мрежови записващи устройства (NVR) и IP камери с висока резолюция. Харддискете в записващите устройства ще осигуряват запис при пълно натоварване на всички камери при запис в реално време минимум 60 дни.

Комуникационната инфраструктура ще е изградена от медни и/или оптични комуникационни кабели и медиа конвертори, осигуряващи среда за предаване на информационни и управляващи сигнали на системата.

Инфраструктурата на системата ще осигурява възможност за бъдещо разширение.

Системата ще се състои от следните основни устройства, като точните бройки ще се определят според проекта:

NVR – HikVision DS-7716NI-K2



16-канален мрежов рекордер/сервър; поддържа 16 IP камери; входящ капацитет: 160Mbps/изходящ: 160Mbps; компресия H.265/H.264+/ H.264/MPEG4; резолюция на запис до 8 MPx; визуализация: до 8x1080p/2x4K камери; до 2xSATA твърд диск (до 6TB/диск); 4 алармени входа/1 изход; 1 аудио изход; 2 USB порта; 1Gbit LAN; HDMI + VGA мониторни изходи (HDMI: до 4K, VGA: до 1080p); ANR технология за възстановяване на записа от SD карта в камери Hik след прекъсване на мрежата; поддръжка на ONVIF IP камери; преглед и управление през Internet PC/мобилен телефон (iOS/Android) с безплатен CMS софтуер iVMS-4200/Hik-Connect; P2P (HikCloud); управление с мишка; графично меню на Български език; задаване на зони за нарушение за всяка една камера; запазване на видео в реално време и видео при наличие на движение; възможност за създаване на потребители с различни права на достъп (включително кои камери да наблюдава/управлява, работа с архивни записи, администриране); възможност за едновременна работа с минимум 5 потребителя, имащи различни нива на достъп без това да влияе на производителността; без HDD; 12Vdc/15W; размери 385x315x52 mm

Камера – HikVision DS-2CD2625FWD-IZS



Заличено по чл.36а, ал.3 от ЗОП

Мегапикселова Ultra-LowLightIP камера Ден/Нощ, функция (ICR); EXIR smart IR технология с обхват до 50м; 2.0 Мегапиксела(FullHD 1920x1080@25 кад/сек); 1/2.8" ProgressiveScan CMOS сензор; 0.005 Lux@F1.2 (0 Lux IR on); моторизиран варифокален обектив 2.8~12 мм (хоризонтален ъгъл от 86° до 27°); механичен IR филтър; 3D DNR шумов филтър; 120dB WDR; H.265+/H.265/H.264+/H.264 dualstream компресия; MJPEG компресия; Поддържани протоколи: IPv4/IPv6, HTTP, HTTPS, 802.1x, Qos, SMTP, UPnP, SNMP, DNS, NTP, RTSP,RTP, TCP, UDP, IGMP, ICMP, DHCP; интелигентни функции: пресичане на линия/нарушение на зона/анти-саботаж/оставен (изчезнал) предмет/детекция на лица; privacymask; аудио вход/изход; 1 алармен вход/изход; Възможност за създаване на минимум 5 потребителя с различни права на достъп; Възможност за работа с минимум 5 едновременни потребителя, имащи различни нива на достъп без това да влияе на производителността;слот за micro SDXC карта (до 128GB); вандалоустойчива (IK10); за външен монтаж (IP67) -30~60C; 12Vdc/PoE+ 16.5W; интегрирана монтажна основа с конектори

Камера – HikVisionDS-2DE2A204IWDE3



Мегапикселова управляема IP камера Ден/Нощ функция (ICR); 2.0 Мегапиксела FullHD (1920x1080@25 к/с); 1/3" ProgressiveScan CMOS; 0.05 Lux@F1.6 (Color);0.001 Lux@F1.6 (B/W); 4X оптично/16X цифрово увеличение; обектив 2.8~12 мм;вградено IR осветление до 50 м smart; 300 preset позиции/24 зони за маскиране; механичен IR Cut филтър; H.265+/H.265/H.264+/H.264 компресия MJPEG; Поддържани протоколи: IPv4/IPv6, HTTP, HTTPS, 802.1x, Qos, SMTP, UPnP, SNMP, DNS, NTP, RTSP,RTP, TCP, UDP, IGMP, ICMP, DHCP;3D DNR шумов филтър; 120dB WDR; аудио вход/изход; интелигентни функции: пресичане на линия/нарушение (престой) в зона/оставен (изчезнал) предмет/детекция на лица/аудио детекция/анти-саботаж; приближаване, отдалечаване, бързо фокусиране, центриране чрез кликванията, мащабиране с плъзгане с мишката, предварително програмиране на движения, автоматичен режим; Възможност за създаване на минимум 5 потребителя с различни права на достъп; Възможност за работа с минимум 5 едновременни потребителя, имащи различни нива на достъп без това да влияе на производителността;слот за microSDXC карта (до 256GB); вандалозащитена (IK10); за външен монтаж (IP66); вградена гръмозащита (TVS4000V); 12Vdc/PoE/12W

Камера – HikVisionDS-2CD1623G0-IZ



Мегапикселова корпусна IP камера Ден/Нощ функция ICR със smart IR осветление обхват до 30 м; 2.0 Мегапиксела (FullHD 1920x1080@25 кад/сек); 1/2.8" Progressive Scan

CMOS сензор; 0.01 Lux (0 Lux IR on); моторизиран варифокален обектив 2.8~12 мм (хоризонтален ъгъл 86°~27°); фокусно разстояние от 1,3 до 12 мм (хоризонтален ъгъл 60°), механичен IR филтър; Преноса на сигнал се извършва по минимум SFTP 5E категория кабел; DWDR; 3D DNR шумов филтър; H.265+/H.265/H.264+/H.264 dualstream компресия MJPEG; BLC/Mitgot/ROI; Възможност за създаване на минимум 5 потребителя с различни права на достъп; Възможност за работа с минимум 5 едновременни потребителя, имащи различни нива на достъп без това да влияе на производителността; Поддържани протоколи: IPv4/IPv6, HTTP, HTTPS, 802.1x, Qos, SMTP, UPnP, SNMP, DNS, NTP, RTSP, RTP, TCP, UDP, IGMP, ICMP, DHCP; слот за micro SDXC карта (до 128GB); Интелигентни функции: пресичане на линия/нарушение на зона/анти-саботаж; метален корпус за външен монтаж (IP67) -30~60C; вградена гръмозащита (TVS2000V); 12Vdc/PoE 12.9W;

Хард дискове - HDD WD60PURZ



Функционални характеристики: Капацитет – 6 000 GB; Скорост на въртене на твърдия диск – 5400RPM; Форм фактор на твърдия диск - 3.5"; Цикли старт/стоп – 300 000;

2. Пожароизвестителна система

В документацията възложителя поставя следните изисквания:

Пожаро - известителна централа (ПИЦ)

- да има възможност за разширение.
- да може да работи с пожароизвестители най-малко на два производителя.
- да бъде оборудвана с дисплей. При задействане на датчик да се визуализира с текст на дисплея зоната, номера на датчика и къде се намира (етаж, помещение /номер на офис, под, таван, над окачен таван и т.н.). От дисплея да могат да се проверяват настройки на системата.
- да има възможност за настройка на режимите на работа и параметрите на всяка пожароизвестителна линия чрез вградената клавиатура.
- да има светодиодна индикация и звукова сигнализация за пожар, повреда на ПИЦ, повреда на адресируем пожароизвестител, прекъснатата линия или к.с. по линия, аварийни събития.
- да има архивна, енергонезависима памет за събитията, с възможност за проверка на тип, час и дата на събитието и изписване на точното местоположение.
- да има потребителски ориентиран текстови (интерфейс) режим.

Заличено по чл.36а, ал.3 от ЗОП

- да има възможност за разширяване и функционални промени на системата без необходимост от преокабеляване.
- да има диференцирани (с различен приоритет) нива на достъп към централата, минимум три нива (от съответните служители, обучен персонал и т.н.).
- да има резервно захранване - акумулаторно, със следене напрежението на акумулаторната батерия. Резервното захранване трябва да гарантира нормална работа на ПИЦ в продължение на 24 часа, при отпадане на основното захранване.
- свързващите линии да са двупроводни.
- да има контрол на линиите за свален пожароизвестител и автоматично възстановяване.
- да има възможност за групово адресиране на ръчни и автоматични пожароизвестители.
- да има индикация на регистрираните събития, светлинна и текстова.
- да има контрол на линиите и контролируемите изходи за повреда (късо съединение и прекъсване) и автоматично възстановяване.
- да има вградена звукова сигнализация за пожар 1-ва и 2-ра степен и повреда.
- да има възможност за тест на пожароизвестителните линии.
- да има вграден сериен интерфейс за връзка с устройства от по-горно ниво.

Предлагаме системата да се състои от следните устройства:

(Описват се предлаганите от участника конкретни устройства и техническите им параметри).

Основните изисквания при подбора на конфигурацията на пожароизвестителната система за обекта са минимална конфигурация при оптимални (достатъчни) показатели на индикация и известяване, гарантиращи изискванията за противопожарен контрол за всяка зона и гарантирано алармиране на всички зони в обекта на възможно най-ранен стадий от евентуално възникване на пожар.

Пожароизвестителната система е съобразена с архитектурните особености на сградата и помещенията и ще е изградена на базата на адресируема пожароизвестителна централа SIMPO с осигурена резервираност на панела съгласно EN54.

Избора на броя, типа и разположението на пожароизвестителните детектори е съобразен с размерите (площта), конфигурацията и предназначението на сградата. Броят на елементите е съобразен и с детектиращите характеристики на видовете детектори. Типа на елементите е избран според предназначението на помещението, наличието на дим при нормални условия, обзавеждането, съхраняваните материали, като се отчита горимото натоварване, горимите материали и характерните фактори на горенето им.

За акумулаторното помещение е предвиден специален взривообезопасен детектор. Ръчните пожароизвестителни бутони ще се разположат на места по евакуационните пътища на сградата, до вратите за изход при спазване на изискванията за осигурен достъп до тях.

Сирените ще се монтират в общите части на сградата и на фасадата на сградата.

До панела ще се монтира инструкция за действия при пожар или повреда.

Основни устройства на пожароизвестителната система:

Пожароизвестителна централа SIMPO:

Заличено по чл.36а, ал.3 от ЗОП



Функционални характеристики:

- разширяема до 2 контура;
- работи с пожароизвестители на два производителя
- оборудвана с дисплей. При задействане на датчик се визуализира с текст на дисплея зоната, номера на датчика и къде се намира (етаж, помещение /номер на офис, под, таван, над окачен таван и т.н.). От дисплея да могат да се проверяват настройки на системата;
- има възможност за настройка на режимите на работа и параметрите на всяка пожароизвестителна линия чрез вградената клавиатура;
- има светодиодна индикация и звукова сигнализация за пожар, повреда на ПИЦ, повреда на адресируем пожароизвестител, прекъснатата линия или к.с. по линия, аварийни събития;
- има архивна, енергонезависима памет за събитията, с възможност за проверка на тип, час и дата на събитието и изписване на точното местоположение;
- има потребителски ориентиран текстови (интерфейс) режим;
- има възможност за разширяване и функционални промени на системата без необходимост от преокабеляване;
- има диференцирани (с различен приоритет) нива на достъп към централата, три нива (от съответните служители, обучен персонал и т.н.);
- работното захранване е 220/240V; 50Hz.
- има резервно захранване - акумулаторно, със следене напрежението на акумулаторната батерия – 1x18Ah, 12V. Резервното захранване гарантира нормална работа в продължение на 24 часа, при отпадане на основното захранване;
- свързващите линии са двупроводни;
- има контрол на линиите за свален пожароизвестител и автоматично възстановяване;

Заличено по чл.36а, ал.3 от ЗОП

- има възможност за групово адресиране на ръчни и автоматични пожароизвестители;
- има индикация на регистрираните събития, светлинна и текстова;
- има контрол на линиите и контролируемите изходи за повреда (късо съединение и прекъсване) и автоматично възстановяване;
- има вградена звукова сигнализация за пожар 1-ва и 2-ра степен и повреда;
- има възможност за тест на пожароизвестителните линии;
- има вграден сериен интерфейс за връзка с устройства от по-горно ниво;
- Интернет модул.

Адресируеми оптично-димни пожароизвестителни детектори Vella S130



Vella S130 е адресируем оптично-димен пожароизвестителен детектор, подходящ за адресируеми системи, поддържащи TTE протокол на комуникация.

Пожароизвестителят се захранва от контролния панел. Управлението се извършва чрез комуникационен протокол TTE.

Функционални характеристики: Нива на чувствителност (избираеми от панела) - Високо/Нормално/Средно/Ниско; Дневен/Нощен режим; Нископрофилен дизайн; Светодиодна индикация с видимост от 360°

Конвекционален взривобезопасен оптично-димен детектор DUR 40-Ex



Функционални характеристики: Клас A1R, II 1G Ex ia IIC T5, комплект с основа

Линиен пожароизвестител DOP-6001

Заличено по чл.36а, ал.3 от ЗОП



Функционални характеристики: Състои от излъчвател и отражател и е предназначен за монтаж в помещения където се изисква монтиране на голям брой точкови оптично димни пожароизвестители или конструкцията на сградата не позволява монтирането на такива Праг на чувствителност – 18%, 30%, 50%, избираем; Работно разстояние с отражател – от 5 до 50 м; Работно разстояние с четворна призма – от 40 до 100 м. Работен температурен диапазон – от -25 градуса, до + 55 градуса;

Сирена външна SF 300



Функционални характеристики: Пожароизвестителна конвенционална пиезо сирена; Широка пластмасова кутия с 2 светодиодни флаш индикатора за състоянието на системата; Сила на звука – 95 dB/1m; Работна температура – от -40°C до +85°C

Адресируема пиезо сирена със вграден флаш SensoIRIS WS



Функционални характеристики: вътрешна, пожароизвестителна, адресируема пиезо сирена с ЧЕРВЕН флаш; Две нива на звука - НИСКО: 80-88dB;ВИСОКО: 92-98dB; Работна температура – от -25°C до +60°C

3. Система за охрана със сигнално-охранителна техника

В документацията възложителя поставя следните изисквания:

Заличено по чл.36а, ал.3 от ЗОП

Сигнално-охранителната система трябва да бъде изградена най-малко от следните основни устройства, които да имат посочените по-долу или по-добри технически параметри:

- Комплект метална кутия с тампер, контролен панел със захранване, акумулатор за резервно захранване и необходимия брой зони, BUS технология (определят се в съответствие с проекта).
- LCD клавиатура.
- Обемен датчик – четворен PIR елемент, цифрова обработка с двоен праг, припокриваща геометрия на сензорите.
- Акустичен датчик.
- Сирена външна с акумулатор.
- GSM комуникатор.

Предлагаме системата да се състои от следните устройства:

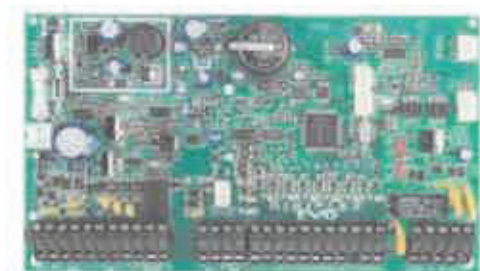
(Описват се предлаганите от участника конкретни устройства и техническите им параметри).

Предлагаме за изпълнението на обекта да се използва системата EVO 192 на Paradox. Управлението на системата ще се извършва чрез LCD клавиатура K641+. Охраната на помещенията ще се осъществява с обемен датчици с четворен PIR елемент, цифрова обработка с двоен праг, припокриваща геометрия на сензорите. За охрана на прозорци ще се монтират акустичени датчици DG457. На външните за сградата врати ще се монтират магнитно-управляеми датчици. На фасадата ще има външна сирена с акумулатор.

Захранването на системата ще се резервира с акумулаторна батерия. При архитектурни особености на помещенията ще се използват и други детектори с цел засичане на проникване в най-ранен стадий и намаляване фалшиви сработвания до минимум.

Избора на броя, типа и разположението на детекторите е съобразено с размерите (площта), конфигурацията и предназначението на сградата. Броят на елементите е съобразен и с детектиращите характеристики на видовете детектори.

Система EVO 192



Функционални характеристики: 8 зонов вход (16 с дублиране на зони разширяеми до 192 чрез 4 жичната шина; Вградени възможности за контрол на достъп; Обновяване на фирмуера на място чрез 307USB и WinLoad; Съвместим с NEware; Възможност за автоматично превключване на лятно/зимно часово време; 5 PGM изхода превключваеми с минус или плюс; PGM 1 може да бъде 2-жичен вход за димен датчик;

Поддържа до 254 разширителни модула; 999 потребителски кода; 8 разделения; Буфер за 2048 събития; Програмира до 999 дистанционни устройства чрез инсталаторски или главен код; Вграден часовник с батерия; 1 контролиран изход за сирена, спомагателен изход и телефонна линия; Бутон за софтуерен ресет (връща подразбиращите се стойности и рестартира); Бутон за активиране/деактивиране на допълнителния изход; Събира се в кутия 28см x 28см x 7.6см

Метална кутия с тампер



Функционални характеристики: Осигурява място за контролен панел и няколко модула на PARADOX. Достатъчен брой отвори за окабеляване. Лесно отваряне на капака. Тампер.

LCD клавиатура K641+



Функционални характеристики: Подобрена ергономия при работа; Визуализация на зоните в аларма; Обновяване на фърмуера на място чрез CONV4USB и WinLoad; Лесно програмиране на потребители и дистанционни управления; Съвместима с алармени контролни панели DGP-848, EVO96, EVO48, EVO192 и EVOHD; 32-символен син LCD дисплей с програмируеми етикети (чрез ключ памет (Memory Key), софтуер за програмиране и управление на системата Winload, NEware); Версии на български и английски език; Назначаване към една или повече разделения на системата; 1 адресируема зона и 1 PGM изход; Независимо зададени зони със звънене; 14 бутон за действие с едно докосване на функционалности при алармените системи EVO на Paradox; 3 паник аларми,

Заличено по чл.36а, ал.3 от ЗОП

задействани с едно докосване на клавиш; Настройка на осветеността, контраста и скоростта на прелистване; Показва времето в 12 или 24 часов формат

Акустичен датчик DG457



Функционални характеристики: Дигитален акустичен датчик за стъкло; Два режима на работа(адресируем с контролни панели от серията Digiplex EVO или като конвенционален датчик с другите контролни панели); Пълен анализ на звуковия и ултразвуковия диапазон; 7 цифрови честотни филтъра, цифров усилвател на нивото и оценка на колебанията на честотата; Висока защита от радиочестотни и електромагнитни смущения; Настройка на чувствителността: покрива до 9 м при висока и до 4.5 м при ниска чувствителност; Ключ за защита от външна намеса

Обемен датчик DM60



Функционални характеристики: Цифров обемен датчик за движение с четири елементаBUS технология; Цифрово двойно срещуположно засичане; Преплитаща се геометрия на сензорите (Interlock Sensor Geometry); Патентовано цифрово регистриране на движение (без аналогови звена); Патентовано автоматично обработване на импулсните сигнали; Софтуер по алгоритъм Digital SHIELD и радиочестотни смущения; Обхват 12м X 12м; Ъгъл на покритие 110°

Сирена SK107W

Заличено по чл.36а, ал.3 от ЗОП



Функционални характеристики: Двойно бронирана сирена с лампа; Кутия от стоманена ламарина с два капака; Защита срещу отваряне и откъртване; Двоен тампер; Успокояващ и активиращ режими; С акумулатор. 1.3 или 2.2Ah; Звуково налягане 125 db/1m; За външно и вътрешно приложение

4. Система за периметрова охрана

В документацията възложителя поставя следните изисквания:

Системата за периметрова охрана трябва да бъде изградена най-малко от следните основни устройства, които да имат посочените по-долу или по-добри технически параметри:

- Комплект метална кутия с тампер (при необходимост)
- Контролен панел със захранване
- Акумулатор за резервно захранване и необходимия брой зони
- BUS технология (определят се в съответствие с проекта).
- LCD клавиатура и управление на необходимия брой групи.
- Микровълнова бариера 120м (TX+RX), като се използва 200mm параболична антена, която създава тясно поле, когато наличното място е ограничено, но разстоянията са дълги.
- Сирена външна с акумулатор.
- Възможност за включване на интернет модул.

Предлагаме системата да се състои от следните устройства:

(Описват се предлаганите от участника конкретни устройства и техническите им параметри).

Зоните на периметровата охрана ще бъдат изградени с необходимия брой микровълнови бариери с подходящ обхват. Бариерите ще бъдат монтирани чрез застъпване, с цел да се избегнат мъртви зони. Системата има възможност за добавяне на интернет модул IP150 на Paradox.

Микровълнова бариера ERMO-482/ ERMUSA

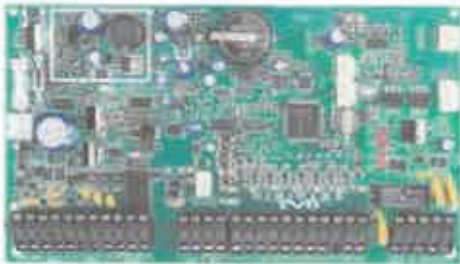
Заличено по чл.36а, ал.3 от ЗОП



Функционални характеристики: Моделите ERMO-482 използват 200 мм параболична антена, която създава по-тесни полета, по-удобен вариант за места с ограничено пространство и по-дълги разстояния. ERMO-482 е детектор специално проектиран за външна употреба и притежава възможността за настройка при всички видове атмосферни условия. Той притежава чувствителност и интегрирани контроли за дискриминация на цели. Също така притежава система от 4 предварително нагласими модулари кода (канали), която система защитава интерфейса при точки на пресичане. Използва микровълнови компоненти от ново поколение, които са изключително стабилни благодарение на технологии, като „strip line“, „gas fet“, „dro“, заедно с параболичните антени и рефлектор. Обхватът им е до 120 м;

Според изискванията на възложителя, системата за периметрова охрана и СОТ ще бъдат изградени като една обща. Поради това, останалите поставени от възложителя изисквания по отношение на задължителните елементи на системата за периметрова охрана, се изпълняват с устройствата посочени по-горе в част СОТ.А именно:

Система EVO 192



Функционални характеристики: 8 зонов вход (16 с дублиране на зони разширяеми до 192 чрез 4 жичната шина; Вградени възможности за контрол на достъп; Обновяване на фърмуера на място чрез 307USB и WinLoad; Съвместим с NEware; Възможност за автоматично превключване на лятно/зимно часово време; 5 PGM изхода превключваеми с минус или плюс; PGM 1 може да бъде 2-жичен вход за димен датчик; Поддържа до 254 разширителни модула; 999 потребителски кода; 8 разделения; Буфер за 2048 събития; Програмира до 999 дистанционни устройства чрез инсталаторски или главен код; Вграден часовник с батерия; 1 контролиран изход за сирена, спомагателен изход и телефонна линия; Бутон за софтуерен ресет (връща подразбиращите се стойности и рестартира); Бутон за активиране/деактивиране на допълнителния изход; Събира се в кутия 28см x 28см x 7.6см

Заличено по чл.36а, ал.3 от ЗОП

Метална кутия с тампер



Функционални характеристики: Осигурява място за контролен панел и няколко модула на PARADOX. Достатъчен брой отвори за окабеляване. Лесно отваряне на капака. Тампер.

LCD клавиатура K641+

LCD клавиатура K641+



Функционални характеристики: Подобрена ергономия при работа; Визуализация на зоните в аларма; Обновяване на фирмуера на място чрез CONV4USB и WinLoad; Лесно програмиране на потребители и дистанционни управления; Съвместима с алармени контролни панели DGP-848, EVO96, EVO48, EVO192 и EVOHD; 32-символен син LCD дисплей с програмируеми етикети(чрез ключ памет (Memory Key), софтуер за програмиране и управление на системата Winload, NEware); Версии на български и английски език; Назначаване към една или повече разделения на системата; 1 адресируема зона и 1 PGM изход; Независимо зададени зони със звънене; 14 бутон за действие с едно докосване на функционалности при алармените системи EVO на Paradox; 3 паник аларми,

Заличено по чл.36а, ал.3 от ЗОП

задействани с едно докосване на клавиш; Настройка на осветеността, контраста и скоростта на прелистване; Показва времето в 12 или 24 часов формат

Сирена SK107W



Функционални характеристики: Двойно бронирана сирена с лампа; Кутия от стоманена ламарина с два капака; Защита срещу отваряне и откъртване; Двоен тампер; Успокояващ и активиращ режими; С акумулатор. 1.3 или 2.2Ah; Звуково налягане 125 db/1m; За външно и вътрешно приложение

III. Декларираме, че:

- 3.1. при изготвяне на офертата са спазени задълженията, свързани с данъци и осигуровки, опазване на оконата среда, закрила на заетостта и условията на труд.
- 3.2. е направен оглед и е извършено запознаване с всички условия на мястото, където ще се извършват дейностите, предмет на поръчката.
- 3.3. се задължаваме да спазваме действащата в страната нормативна уредба за здравословни и безопасни условия на труд, противопожарни строително-технически норми и др., свързани с изпълнението на поръчката.
- 3.4. ако бъдем избрани за изпълнител на обществената поръчка, преди сключване на договора ще предоставим на възложителя всички документи, посочени в т. 3 от Раздел III, „Указания към участниците“, както и в документацията за участие като цяло;
- 3.5. с подаването на оферта се съгласяваме с всички условия на възложителя, в т.ч. с определения от него срок на валидност на офертите и с проекта на договора.

Гарантираме, че сме в състояние да изпълним качествено поръчката в пълно съответствие с изискванията на възложителя.

Приложения:

1. Декларация за конфиденциалност по чл. 102 от ЗОП (когато е приложимо).

Забележка:

1. Всички представени от участника копия на документи трябва да бъдат подписани, подпечатани и заверени с текст: „Вярно с оригинала“.
2. Минималните изисквания на Възложителя са задължителни. Неизпълнението на което и да е от тези условия е основание за отстраняване на Участника.
3. Предложенията на участниците в обществената поръчка трябва да съответстват на посочените от Възложителя в техническите спецификации стандарти, работни

Заличено по чл.36а, ал.3 от ЗОП

характеристики, функционални изисквания, параметри, сертификати и др. или да са еквивалентни на тях. Доказването на еквивалентност (включително пълна съвместимост) е задължение на съответния участник.

* Органите, от които участниците могат да получат необходимата информация за задълженията, свързани с данъци и осигуровки, са:

- Националният осигурителен институт;
- Национална агенция за приходите.

Органите, от които участниците могат да получат необходимата информация за задълженията, свързани с закрила на заетостта и условията на труд, са:

- Агенция по заетостта;
- Изпълнителна агенция „Главна инспекция по труда“.

Органите, от които участниците могат да получат необходимата информация за задълженията, свързани с опазване на околната среда, са:

- Министерство на околната среда и водите.

Дата: 20.01.2020 г.

Заличено по чл.36а, ал.3 от ЗОП

Стоян Станчев
(име и фамилия)

Управител

(длъжност на представляващия участника)

Заличено по чл.36а, ал.3 от ЗОП

ДО
ЕСО ЕАД – МЕР Русе
гр. Русе
ул. Борисова №27

ЦЕНОВО ПРЕДЛОЖЕНИЕ

за изпълнение на обществена поръчка с предмет:
„Проектиране, доставка и изграждане на видеонаблюдение, СОТ, периметрова охрана и пожароизвестяване в обекти на ЕСО ЕАД, МЕР Русе”
Обособена позиция № 2: „Проектиране, доставка и изграждане на видеонаблюдение, СОТ, периметрова охрана и пожароизвестяване в п/ст Дулово”
(наименование на обособената позиция)

от ДЗЗД „Горна Оряховица 2019”
(наименование на участника)

УВАЖАЕМИ ДАМИ И ГОСПОДА,

Представяме Ви нашето ценово предложение за изпълнение на обществената поръчка по обявената процедура с горепосочения предмет, както следва:

1. Предлагащата от нас цена за цялостното изпълнение на поръчката е 42980.00 (Четиридесет и две хиляди деветстотин и осемдесет) лева, без ДДС.
2. Единичните и общите цени, с включени всички разходи, свързани с качествено изпълнение на поръчката, са дадени в следната ценова таблица:

ЦЕНОВА ТАБЛИЦА

№	Наименование	Цена без ДДС, лв.
1.	Изготвяне на проект	4300.00
2.	Доставка на устройства и съоръжения, монтаж и пускане в действие на системите	38680.00
ОБЩА ПРЕДЛАГАНА ЦЕНА без ДДС, лв:		42980.00

При несъответствие между предложените цени по позиции и общата предлагана цена, валидна ще бъде общата предлагана цена на офертата. В случай че бъде открито такова несъответствие и бъдем избрани за изпълнител, ще бъдем задължени да приведем предложените цени по позиции в съответствие с посочената в офертата обща предлагана цена.

При несъответствие между цифровата и изписаната словом обща предлагана цена, валидна ще бъде изписаната словом обща предлагана цена. В случай че бъде открито такова несъответствие и бъдем избрани за изпълнител, ще бъдем задължени да приведем цифровата в съответствие с изписаната словом обща предлагана цена на офертата.

За предложените от нас цени по т. 2 от ценовата таблица, като неразделна част към изготвения проект, ще представим количествено-стойностна таблица, включваща материалите, съоръженията и основните видове СМР за обекта.

Нашето ценово предложение включва всички разходи, свързани с качествено изпълнение на поръчката, при условията, изискванията и обема, както е определено в документацията за участие.

Дата: 20.01.2020 г.

Заличено по чл.36а, ал.3 от ЗОП

Стоян Станчев - Управител
(име и фамилия, длъжност на представляващия участник)

